

Seznam dokladů:

- 1) Cetin a.s.
- 2) ČD-Telematika a.s.
- 3) České Radiokomunikace a.s.
- 4) ČEZ Distribuce, a.s.
- 5) Telco Pro Services, a.s.
- 6) N-systémy s.r.o.
- 7) T-Mobile Czech Republic a.s.
- 8) Vodafone Czech Republic a.s.
- 9) Šumperská provozní vodohospodářská společnost, a.s.
- 10) GridServices, s.r.o.
- 11) Obec Brníčko – mezideponie zeminy na p. č. 3/1
- 12) Balsac Papermill – možnost mezideponie v roce 2019
- 13) Krajský úřad Olomouckého kraje – Stanovisko Natura 2000
- 14) MěÚ Zábřeh, OŽP – Koordinované stanovisko
- 15) MěÚ Zábřeh, OŽP – Závazné stanovisko – umístění stavby do 50 m od kraje lesa
- 16) Pískovna Mohelnice – cenová nabídka na materiál ze zemníku
- 17) SUEZ Využití zdrojů a.s., divize SEVER, provoz Rapotín – cenová nabídka na uložení přebytečného a nevhodného materiálu
- 18) Výrobní výbory
- 19) Souhlasy vlastníků

**VYJÁDŘENÍ O EXISTENCI SÍTĚ ELEKTRONICKÝCH KOMUNIKACÍ
A VŠEOBECNÉ PODMÍNKY OCHRANY SÍTĚ ELEKTRONICKÝCH KOMUNIKACÍ
SPOLEČNOSTI Česká telekomunikační infrastruktura a.s.**

vydané podle § 101 zákona č. 127/2005 Sb., o elektronických komunikacích a o změně některých souvisejících zákonů (zákon o elektronických komunikacích), ve znění pozdějších předpisů a § 161 zákona č. 183/2006 Sb., o územním plánování a stavebním řádu (stavební zákon) či dle dalších příslušných právních předpisů

Číslo jednací: 652140/17

Číslo žádosti: 0117 916 307

Důvod vydání Vyjádření: Územní řízení k rozhodnutí - o umístění stavby, - o změně využití území, - o změně stavby

Platnost tohoto Vyjádření končí dne: 27. 6. 2019.

| | | |
|----------------------|--|--|
| Žadatel | GEOtest, a. s. | |
| Stavebník | Povodí Moravy, s.p., Dřevařská 932/11, Brno, 60200 | |
| Název akce | Morava ? Bohuslavice, Vitošov, dosypání hráze, PD | |
| Zájmové území | Okres | Šumperk |
| | Obec | Bohuslavice, Hrabová, Leština, Lukavice, Zvole |
| | Kat. území / č. parcely | Zvole u Zábřeha; Lukavice na Moravě; Leština u Zábřeha; Hrabová u Dubicka; Bohuslavice nad Moravou |

Žadatel shora označenou žádostí určil a vyznačil zájmové území, jakož i stanovil důvod pro vydání Vyjádření o existenci sítě elektronických komunikací a Všeobecných podmínek ochrany sítě elektronických komunikací společnosti Česká telekomunikační infrastruktura a.s.(dále jen *Vyjádření*).

Na základě určení a vyznačení zájmového území žadatelem a na základě stanovení důvodu pro vydání *Vyjádření* vydává společnost Česká telekomunikační infrastruktura a.s. následující *Vyjádření*:

Ve vyznačeném zájmovém území se nachází síť elektronických komunikací
společnosti Česká telekomunikační infrastruktura a.s. (dále jen *SEK*)
nebo její ochranné pásmo.

Existence a poloha *SEK* je zakreslena v příloženém výřezu/výřezech z účelové mapy *SEK* společnosti Česká telekomunikační infrastruktura a.s. Ochranné pásmo *SEK* je v souladu s ustanovením § 102 zákona č. 127/2005 Sb., o elektronických komunikacích a o změně některých souvisejících zákonů stanoveno rozsahem 1,5 m po stranách krajního vedení *SEK* a není v příloženém výřezu/výřezech z účelové mapy *SEK* společnosti Česká telekomunikační infrastruktura a.s.vyznačeno (dále jen *Ochranné pásmo*).

(1) *Vyjádření* je platné pouze pro zájmové území určené a vyznačené žadatelem, jakož i pro důvod vydání *Vyjádření* stanovený žadatelem v žádosti.

Číslo jednací: 652140/17

Číslo žádosti: 0117 916 307

Vyjádření pozbývá platnosti uplynutím doby platnosti v tomto *Vyjádření* uvedené, změnou rozsahu zájmového území či změnou důvodu vydání *Vyjádření* uvedeného v žádosti, nesplněním povinnosti stavebníka dle bodu (3) tohoto *Vyjádření*, a nebo pokud se žadatel či stavebník bezprostředně před zahájením realizace stavby ve vyznačeném zájmovém území prokazatelně neujistí u společnosti *Česká telekomunikační infrastruktura a.s.* o tom, zda toto *Vyjádření* v době bezprostředně předcházející zahájení realizace stavby ve vyznačeném zájmovém území stále odpovídá skutečnosti, to vše v závislosti na tom, která ze skutečností rozhodná pro pozbytí platnosti tohoto *Vyjádření* nastane nejdříve.

(2) Podmínky ochrany *SEK* jsou stanoveny v tomto *Vyjádření* a ve Všeobecných podmínkách ochrany *SEK* společnosti *Česká telekomunikační infrastruktura a.s.*, které jsou nedílnou součástí tohoto *Vyjádření*. Stavebník, nebo jím pověřená třetí osoba, je povinen řídit se těmito Všeobecnými podmínkami ochrany *SEK* společnosti *Česká telekomunikační infrastruktura a.s.*

(3) Stavebník, nebo jím pověřená třetí osoba, je povinen **pouze pro případ, že**

a) existence a poloha *SEK*, jež je zakreslena v přiloženém výřezu/výřezech z účelové mapy *SEK* společnosti *Česká telekomunikační infrastruktura a.s.* a nebo

b) toto *Vyjádření*, včetně Všeobecných podmínek ochrany *SEK*

nepředstavuje dostatečnou informaci pro záměr, pro který podal shora označenou žádost nebo pro zpracování projektové dokumentace stavby, která koliduje se *SEK*, nebo zasahuje do Ochranného pásma *SEK*, vyzvat písemně společnost *Česká telekomunikační infrastruktura a.s.* k upřesnění podmínek ochrany *SEK*, a to prostřednictvím zaměstnance společnosti *Česká telekomunikační infrastruktura a.s.* pověřeného ochranou sítě - Vlastimil Chmelař, e-mail: vlastimil.chmelar@cetin.cz (dále jen POS).

(4) Přeložení *SEK* zajistí její vlastník, společnost *Česká telekomunikační infrastruktura a.s.* Stavebník, který vyvolal překládku *SEK* je dle ustanovení § 104 odst. 17 zákona č. 127/2005 Sb., o elektronických komunikacích a o změně některých souvisejících zákonů povinen uhradit společnosti *Česká telekomunikační infrastruktura a.s.* veškeré náklady na nezbytné úpravy dotčeného úseku *SEK*, a to na úrovni stávajícího technického řešení.

(5) Pro účely přeložení *SEK* dle bodu (3) tohoto *Vyjádření* je stavebník povinen uzavřít se společností *Česká telekomunikační infrastruktura a.s.* Smlouvu o realizaci překládky *SEK*.

(6) Společnost *Česká telekomunikační infrastruktura a.s.* prohlašuje, že žadateli byly pro jím určené a vyznačené zájmové území poskytnuty veškeré, ke dni podání shora označené žádosti, dostupné informace o *SEK*.

(7) Žadateli převzetím tohoto *Vyjádření* vzniká povinnost poskytnuté informace a data užít pouze k účelu, pro který mu byla tato poskytnuta. Žadatel není oprávněn poskytnuté informace a data rozmnožovat, rozšiřovat, pronajímat, půjčovat či jinak užívat bez souhlasu společnosti *Česká telekomunikační infrastruktura a.s.* V případě porušení těchto povinností vznikne žadateli odpovědnost vyplývající z platných právních předpisů, zejména předpisů práva autorského.

V případě dotazů k *Vyjádření* lze kontaktovat společnost *Česká telekomunikační infrastruktura a.s.* na asistenční lince 238 461 111.

Přílohami *Vyjádření* jsou:

- Všeobecné podmínky ochrany *SEK* společnosti *Česká telekomunikační infrastruktura a.s.*
- Situační výkres (obsahuje zájmové území určené a vyznačené žadatelem a výřezy účelové mapy *SEK*)
- Informace k vytyčení *SEK*

Číslo jednací: 652140/17

Číslo žádosti: 0117 916 307

Vyjádření vydala společnost Česká telekomunikační infrastruktura a.s. dne: 27. 6. 2017.


Česká telekomunikační infrastruktura a.s.
Olšanská 2681/6
130 00 Praha 3
DIČ: CZ04084063


Všeobecné podmínky ochrany SEK společnosti Česká telekomunikační infrastruktura a.s.

I. Obecná ustanovení

1. Stavebník, nebo jím pověřená třetí osoba, je povinen při provádění jakýchkoliv činností, zejména stavebních nebo jiných prací, při odstraňování havárií a projektování staveb, řídit se platnými právními předpisy, technickými a odbornými normami (včetně doporučených), správnou praxí v oboru stavebnictví a technologickými postupy a učinit veškerá opatření nezbytná k tomu, aby nedošlo k poškození nebo ohrožení sítě elektronických komunikací ve vlastnictví společnosti *Česká telekomunikační infrastruktura a.s.* a je výslovně srozuměn s tím, že *SEK* jsou součástí veřejné komunikační sítě, jsou zajišťovány ve veřejném zájmu a jsou chráněny právními předpisy.
2. Při jakékoliv činnosti v blízkosti vedení *SEK* je stavebník, nebo jím pověřená třetí osoba, povinen respektovat ochranné pásmo *SEK* tak, aby nedošlo k poškození nebo zamezení přístupu k *SEK*. Při křížení nebo souběhu činností se *SEK* je povinen řídit se platnými právními předpisy, technickými a odbornými normami (včetně doporučených), správnou praxí v oboru stavebnictví a technologickými postupy. Při jakékoliv činnosti ve vzdálenosti menší než 1,5 m od krajního vedení vyznačené trasy podzemního vedení *SEK* (dále jen *PVSEK*) nesmí používat mechanizačních prostředků a nevhodného nářadí.
3. Pro případ porušení kterékoliv z povinností stavebníka, nebo jím pověřené třetí osoby, založené Všeobecnými podmínkami ochrany *SEK* společnosti *Česká telekomunikační infrastruktura a.s.* je stavebník, nebo jím pověřená třetí osoba, odpovědný za veškeré náklady a škody, které společnosti *Česká telekomunikační infrastruktura a.s.* vzniknou porušením jeho povinností.
4. V případě, že budou zemní práce zahájeny po uplynutí doby platnosti tohoto *Vyjádření*, nelze toto *Vyjádření* použít jako podklad pro vytyčení a je třeba požádat o vydání nového *Vyjádření*.
5. Bude-li žadatel na společnosti *Česká telekomunikační infrastruktura a.s.* požadovat, aby se jako účastník správního řízení, pro jehož účely bylo toto *Vyjádření* vydáno, vzdala práva na odvolání proti rozhodnutí vydanému ve správním řízení, pro jehož účely bylo toto *Vyjádření* vydáno, je povinen kontaktovat *POS*.

II. Součinnost stavebníka při činnostech v blízkosti SEK

1. Započítí činnosti je stavebník, nebo jím pověřená třetí osoba, povinen oznámit *POS*. Oznámení bude obsahovat číslo *Vyjádření*, k němuž se vztahují tyto podmínky.
2. Před započítím zemních prací či jakékoliv jiné činnosti je stavebník, nebo jím pověřená třetí osoba, povinen zajistit vyznačení tras *PVSEK* na terénu dle polohopisné dokumentace. S vyznačenou trasou *PVSEK* prokazatelně seznámí všechny osoby, které budou a nebo by mohly činnosti provádět.
3. Stavebník, nebo jím pověřená třetí osoba, je povinen upozornit jakoukoliv třetí osobu, jež bude provádět zemní práce, aby zjistila nebo ověřila stranovou a hloubkovou polohu *PVSEK* příčnými sondami, a je srozuměn s tím, že možná odchylka uložení středu trasy *PVSEK*, stranová i hloubková, činí +/- 30 cm mezi skutečným uložením *PVSEK* a polohovými údaji ve výkresové dokumentaci.
4. Při provádění zemních prací v blízkosti *PVSEK* je stavebník, nebo jím pověřená třetí osoba, povinen postupovat tak, aby nedošlo ke změně hloubky uložení nebo prostorového uspořádání *PVSEK*. Odkryté *PVSEK* je stavebník, nebo jím pověřená třetí osoba, povinen zabezpečit proti prověšení, poškození a odcizení.
5. Při zjištění jakéhokoliv rozporu mezi údaji v projektové dokumentaci a skutečností je stavebník, nebo jím pověřená třetí osoba, povinen bez zbytečného odkladu přerušit práce a zjištění rozporu oznámit *POS*. V přerušovaných pracích lze pokračovat teprve poté, co od *POS* prokazatelně obdržel souhlas k pokračování v pracích.
6. V místech, kde *PVSEK* vystupuje ze země do budovy, rozváděče, na sloup apod. je stavebník, nebo jím pověřená třetí osoba, povinen vykonávat zemní práce se zvýšenou mírou opatrnosti s ohledem na ubývající krytí nad *PVSEK*. Výkopové práce v blízkosti sloupů nadzemního vedení *SEK* (dále jen *NVSEK*) je povinen provádět v takové vzdálenosti, aby nedošlo k narušení jejich stability, to vše za dodržení platných právních předpisů, technických a odborných norem, správné praxi v oboru stavebnictví a technologických postupů.

7. Při provádění zemních prací, u kterých nastane odkrytí *PVSEK*, stavebník, nebo jím pověřená třetí osoba před zakrytím *PVSEK* vyzve *POS* ke kontrole. Zához je stavebník oprávněn provést až poté, kdy prokazatelně obdržel souhlas *POS*.
8. Stavebník, nebo jím pověřená třetí osoba, není oprávněn manipulovat s kryty kabelových komor a vstupovat do kabelových komor bez souhlasu společnosti *Česká telekomunikační infrastruktura a.s.*
9. Stavebník, nebo jím pověřená třetí osoba, není oprávněn trasu *PVSEK* mimo vozovku přejíždět vozidly nebo stavební mechanizací, a to až do doby, než *PVSEK* řádně zabezpečí proti mechanickému poškození. Stavebník, nebo jím pověřená třetí osoba, je povinen projednat s *POS* způsob mechanické ochrany trasy *PVSEK*. Při přepravě vysokého nákladu nebo mechanizace pod trasou *NVSEK* je stavebník, nebo jím pověřená třetí osoba, povinen respektovat výšku *NVSEK* nad zemí.
10. Stavebník, nebo jím pověřená třetí osoba, není oprávněn na trase *PVSEK* (včetně ochranného pásma) jakkoliv měnit niveletu terénu, vysazovat trvalé porosty ani měnit rozsah a konstrukci zpevněných ploch (např. komunikací, parkovišť, vjezdů aj.).
11. Stavebník, nebo jím pověřená třetí osoba, je povinen manipulační a skladové plochy zřízovat v takové vzdálenosti od *NVSEK*, aby činnosti na/v manipulačních a skladových plochách nemohly být vykonávány ve vzdálenost menší než 1m od *NVSEK*.
12. Stavebník, nebo jím pověřená třetí osoba, není oprávněn užívat, přemísťovat a odstraňovat technologické, ochranné a pomocné prvky *SEK*.
13. Stavebník, nebo jím pověřená třetí osoba, není oprávněn bez předchozího projednání jakkoliv manipulovat s případně odkrytými prvky *SEK*, zejména s ochrannou skříňí optických spojek, optickými spojkami, technologickými rezervami či jakýmkoliv jiným zařízením *SEK*.
14. Stavebník, nebo jím pověřená třetí osoba, je povinen každé poškození či krádež *SEK* neprodleně od okamžiku zjištění takové skutečnosti, oznámit *POS* na telefonní číslo: 602 445 985 nebo v mimopracovní době na telefonní číslo 238 462 690.

III. Práce v objektech a odstraňování objektů

1. Stavebník, nebo jím pověřená třetí osoba, je povinen před zahájením jakýchkoliv prací v budovách a jiných objektech, kterými by mohl ohrozit stávající *SEK*, prokazatelně kontaktovat *POS* a zajistit u společnosti *Česká telekomunikační infrastruktura a.s.* bezpečné odpojení *SEK*.
2. Při provádění činností v budovách a jiných objektech je stavebník, nebo jím pověřená třetí osoba, povinen v souladu s právními předpisy, technickými a odbornými normami (včetně doporučených), správnou praxí v oboru stavebnictví a technologickými postupy provést mimo jiné průzkum vnějších i vnitřních vedení *SEK* na omítce i pod ní.

IV. Součinnost stavebníka při přípravě stavby

1. Pokud činností stavebníka, nebo jím pověřené třetí osoby, k níž je třeba povolení správního orgánu dle zvláštního právního předpisu, dojde k ohrožení či omezení *SEK*, je stavebník, nebo jím pověřená třetí osoba, povinen kontaktovat *POS* a předložit zakreslení *SEK* do příslušné dokumentace stavby (projektové, realizační, koordinační atp.).
2. V případě, že pro činnosti stavebníka, nebo jím pověřené třetí osoby, není třeba povolení správního orgánu dle zvláštního právního předpisu, je stavebník, nebo jím pověřená třetí osoba, povinen předložit zakreslení trasy *SEK* i s příslušnými kótami do zjednodušené dokumentace (katastrální mapa, plánec), ze které bude zcela patrná míra dotčení *SEK*.

3. Při projektování stavby, rekonstrukce či přeložky vedení a zařízení silových elektrických sítí, elektrických trakcí vlaků a tramvají, nejpozději však před zahájením správního řízení ve věci povolení stavby, rekonstrukce či přeložky vedení a zařízení silových elektrických sítí, elektrických trakcí vlaků a tramvají, je stavebník, nebo jím pověřená třetí osoba, povinen provést výpočet rušivých vlivů, zpracovat ochranná opatření a předat je *POS*.

4. Při projektování stavby, při rekonstrukci, která se nachází v ochranném pásmu radiových tras společnosti *Česká telekomunikační infrastruktura a.s.* a překračuje výšku 15 m nad zemským povrchem, a to včetně dočasných objektů zařízení staveniště (jeřáby, konstrukce, atd.), nejpozději však před zahájením správního řízení ve věci povolení takové stavby, je stavebník nebo jím pověřená třetí osoba, povinen kontaktovat *POS*. Ochranné pásmo radiových tras v šíři 50m je zakresleno do situačního výkresu. Je tvořeno dvěma podélnými pruhy o šíři 25 m po obou stranách radiového paprsku v celé jeho délce, resp. 25 m kruhem kolem vysílacího radiového zařízení.

5. Pokud se v zájmovém území stavby nachází podzemní silnoproudé vedení (NN) společnosti *Česká telekomunikační infrastruktura a.s.* je stavebník, nebo jím pověřená třetí osoba, před zahájením správního řízení ve věci povolení správního orgánu k činnosti stavebníka, nebo jím pověřené třetí osoby, nejpozději však před zahájením stavby, povinen kontaktovat *POS*.

6. Pokud by navrhované stavby (produktovody, energovody aj.) svými ochrannými pásmy zasahovaly do prostoru stávajících tras a zařízení *SEK*, či do jejich ochranných pásem, je stavebník, nebo jím pověřená třetí osoba, povinen realizovat taková opatření, aby mohla být prováděna údržba a opravy *SEK*, a to i za použití mechanizace, otevřeného plamene a podobných technologií.

V. Křížení a souběh se *SEK*

1. Stavebník, nebo jím pověřená třetí osoba, je povinen v místech křížení *PVSEK* se sítěmi technické infrastruktury, pozemními komunikacemi, parkovacími plochami, vjezdy atp. ukládat *PVSEK* v zákonných předpisy stanovené hloubce a chránit *PVSEK* chráničkami s přesahem minimálně 0,5 m na každou stranu od hrany křížení. Chráničku je povinen utěsnit a zamezit vnikání nečistot.

2. Stavebník nebo jím pověřená třetí osoba, je výslovně srozuměn s tím, že v případě, kdy hodlá umístit stavbu sjezdu či vjezdu, je povinen stavbu sjezdu či vjezdu umístit tak, aby metalické kabely *SEK* nebyly umístěny v hloubce menší než 0,6 m a optické nebyly umístěny v hloubce menší než 1 m.

3. Stavebník, nebo jím pověřená třetí osoba, je povinen základy (stavby, opěrné zdi, podezdívky apod.) umístit tak, aby dodržel minimální vodorovný odstup 1,5 m od krajního vedení, případně kontaktovat *POS*.

4. Stavebník, nebo jím pověřená třetí osoba, není oprávněn trasy *PVSEK* znepřístupnit (např. zabetonováním).

5. Stavebník, nebo jím pověřená třetí osoba, je při křížení a souběhu stavby nebo sítí technické infrastruktury s kabelovodem povinen zejména:

- pokud plánované stavby nebo trasy sítí technické infrastruktury budou umístěny v blízkosti kabelovodu ve vzdálenosti menší než 2 m nebo při křížení kabelovodu ve vzdálenosti menší než 0,5 m nad nebo kdekoliv pod kabelovodem, předložit *POS* zakreslení v příčných řezech,
- do příčného řezu zakreslit také profil kabelové komory v případě, kdy jsou sítě technické infrastruktury či stavby umístěny v blízkosti kabelové komory ve vzdálenosti menší než 2 m,
- neumísťovat nad trasou kabelovodu v podélném směru sítí technické infrastruktury,
- předložit *POS* vypracovaný odborný statický posudek včetně návrhu ochrany tělesa kabelovodu pod stavbou, ve vjezdu nebo pod zpevněnou plochou,
- nezakrývat vstupy do kabelových komor, a to ani dočasně,
- projednat s *POS*, nejpozději ve fázi projektové přípravy, jakékoliv výkopové práce, které by mohly být vedeny v úrovni či pod úrovní kabelovodu nebo kabelové komory a veškeré případy, kdy jsou trajektorie podvrtnů a protlaků ve vzdálenosti menší než 1,5 m od kabelovodu.

Příloha k *Vyjádření* 652140/17

Číslo žádosti: 0117 916 307

Informace k vytyčení *SEK*

V případě požadavku na vytyčení *PVSEK* společnosti *Česká telekomunikační infrastruktura a.s.* se, prosím, obraťte na společnosti uvedené níže.

Česká telekomunikační infrastruktura a.s. - středisko Morava střed

se sídlem: Olšanská 2681/6, Praha 3, PSČ 13000

IČ: 04084063

DIČ: CZ04084063

kontakt: tel: 238462078 obslužná doba po-pa 7 - 15 hod

Vegacom, a.s. - výhradní dodavatel společnosti Česká telekomunikační infrastruktura a.s.

se sídlem: Stupkova 952/18, 77900 Olomouc

IČ: 25788680

DIČ: CZ25788680

kontakt: Hurniková Hana, mobil: 725820758, e-mail: hurnikova@vegacom.cz

ELTEKO, spol. s r.o.

se sídlem: bří Jaroňků 4063, 760 01 Zlín

IČ: 46342401

DIČ:

kontakt: Pavel Hrabovský, mobil: 603 226 502, e-mail: vytcovani@seznam.cz

CLAK s.r.o.

se sídlem: Rozvadovice 66 784 01 Litovel

IČ: 63323290

DIČ: CZ63323290

kontakt: Emil Kvapil, mobil: 602428805, e-mail: kvapil.e@iol.cz

Kabelový servis spol. s r.o.

se sídlem: Kyselovská 211/82, 783 01 Olomouc

IČ: 60322268

DIČ: CZ60322268

kontakt: František Doležal, mobil: 777 777 011, e-mail: posta@kabelovyservis.cz
František Buchta, mobil: 777 777 012

Karel Horský

se sídlem: Poličská 877/36, 568 02 Svitavy - Předměstí

IČ: 01377841

DIČ:

kontakt: Karel Horský, mobil: 602 483 023, e-mail: k.horsky.sy@gmail.com

NOVOMONT s.r.o.

se sídlem: 8.května 31, 787 01 Šumperk

IČ: 25394525

DIČ: CZ25394525

kontakt: Oldřich Slaviček, mobil: 777333596, e-mail: o.slavicek@atlas.cz

Rostislav Synek

se sídlem: Komenského 538, 798 52 Konice

IČ: 48465518

DIČ:

kontakt: Rostislav Synek, mobil: 776578678, e-mail: rostislav.synek@seznam.cz

Sitel, spol. s r.o., oblast Ostrava

se sídlem: U studia 2253/28, 700 30 Ostrava-Zábřeh

IČ: 44797320

DIČ: CZ 44797320

kontakt: Ing. Jaroslav Solnický, mobil: 724 390 320, e-mail: jsolnický@sitel.cz

GEOtest, a. s.
Ing. Anna Hölllová
Šmahova 112/1244
627 00 Brno

Číslo jednací 1201710365

Datum 3.7.2017

Vyřizuje Jiří Klváček

telefon +420 724 013 705

e-mail Jiri.Klvacek@cdt.cz

Věc: Souhrnné stanovisko k existenci komunikačního vedení a zařízení ve správě ČD - Telematika a.s. k vodoprávnímu řízení.

Název stavby: Morava, Bohuslavice /Vitošov - dosypání hráze

Při realizaci výše uvedené stavby **NEDOJDE** ke styku se sítí elektronických komunikací, která je chráněna ochranným pásmem dle §102 zák. č. 127/2005 Sb., o elektronických komunikacích.

Toto vyjádření platí pouze pro dokumentaci ověřenou společností ČD - Telematika a.s. a pro rozsah prací na ní vyznačených.

Vyjádření je platné pouze pro zájmové území vyznačené žadatelem včetně důvodu stanoveného žadatelem.

Vyjádření pozbývá platnosti dne 3.7.2019

ČD - Telematika a.s.
Pernerova 2819/2a
130 00 Praha 3

www.cdt.cz

GEOtest, a. s.
Ing. Anna Hölllová
Šmahova 112/1244
627 00 Brno

Číslo jednací 1201710367

Datum 3.7.2017

Vyřizuje Jiří Klváček

telefon +420 724 013 705

e-mail Jiri.Klvacek@cdt.cz

Věc: Souhrnné stanovisko k existenci komunikačního vedení a zařízení ve správě ČD - Telematika a.s. k vodoprávnímu řízení.

Název stavby: Morava, Bohuslavice /Vitošov - dosypání hráze

Při realizaci výše uvedené stavby **NEDOJDE** ke styku se sítí elektronických komunikací, která je chráněna ochranným pásmem dle §102 zák. č. 127/2005 Sb., o elektronických komunikacích.

Toto vyjádření platí pouze pro dokumentaci ověřenou společností ČD - Telematika a.s. a pro rozsah prací na ní vyznačených.

Vyjádření je platné pouze pro zájmové území vyznačené žadatelem včetně důvodu stanoveného žadatelem.

Vyjádření pozbývá platnosti dne 3.7.2019

ČD - Telematika a.s.
Pernerova 2819/2a
130 00 Praha 3

www.cdt.cz

GEOtest, a. s.
Ing. Anna Hölllová
Šmahova 112/1244
627 00 Brno

Číslo jednací 1201710368

Datum 3.7.2017

Vyřizuje Jiří Klváček

telefon +420 724 013 705

e-mail Jiri.Klvacek@cdt.cz

Věc: Souhrnné stanovisko k existenci komunikačního vedení a zařízení ve správě ČD - Telematika a.s. k vodoprávnímu řízení.

Název stavby: Morava, Bohuslavice /Vitošov - dosypání hráze

Při realizaci výše uvedené stavby **NEDOJDE** ke styku se sítí elektronických komunikací, která je chráněna ochranným pásmem dle §102 zák. č. 127/2005 Sb., o elektronických komunikacích.

Toto vyjádření platí pouze pro dokumentaci ověřenou společností ČD - Telematika a.s. a pro rozsah prací na ní vyznačených.

Vyjádření je platné pouze pro zájmové území vyznačené žadatelem včetně důvodu stanoveného žadatelem.

Vyjádření pozbývá platnosti dne 3.7.2019

ČD - Telematika a.s.
Pernerova 2819/2a
130 00 Praha 3

www.cdt.cz

GEOtest, a. s.
Ing. Anna Hölllová
Šmahova 112/1244
627 00 Brno

Číslo jednací 1201710370

Datum 3.7.2017

Vyřizuje Jiří Kliváček

telefon +420 724 013 705

e-mail Jiri.Klvacek@cdt.cz

Věc: Souhrnné stanovisko k existenci komunikačního vedení a zařízení ve správě ČD - Telematika a.s. k vodoprávnímu řízení.

Název stavby: Morava, Bohuslavice /Vitošov - dosypání hráze

Při realizaci výše uvedené stavby **NEDOJDE** ke styku se sítí elektronických komunikací, která je chráněna ochranným pásmem dle §102 zák. č. 127/2005 Sb., o elektronických komunikacích.

Toto vyjádření platí pouze pro dokumentaci ověřenou společností ČD - Telematika a.s. a pro rozsah prací na ní vyznačených.

Vyjádření je platné pouze pro zájmové území vyznačené žadatelem včetně důvodu stanoveného žadatelem.

Vyjádření pozbývá platnosti dne 3.7.2019

ČD - Telematika a.s.
Pernerova 2819/2a
130 00 Praha 3

www.cdt.cz

GEOtest, a. s.
Ing. Anna Hölllová
Šmahova 112/1244
627 00 Brno

Číslo jednací 1201710374

Datum 3.7.2017

Vyřizuje Jiří Kliváček

telefon +420 724 013 705

e-mail Jiri.Klvacek@cdt.cz

Věc: Souhrnné stanovisko k existenci komunikačního vedení a zařízení ve správě ČD - Telematika a.s. k vodoprávnímu řízení.

Název stavby: Morava, Bohuslavice /Vitošov - dosypání hráze

Při realizaci výše uvedené stavby **NEDOJDE** ke styku se sítí elektronických komunikací, která je chráněna ochranným pásmem dle §102 zák. č. 127/2005 Sb., o elektronických komunikacích.

Toto vyjádření platí pouze pro dokumentaci ověřenou společností ČD - Telematika a.s. a pro rozsah prací na ní vyznačených.

Vyjádření je platné pouze pro zájmové území vyznačené žadatelem včetně důvodu stanoveného žadatelem.

Vyjádření pozbývá platnosti dne 3.7.2019

ČD - Telematika a.s.
Pernerova 2819/2a
130 00 Praha 3

www.cdt.cz

GEOtest, a. s.
Ing. Anna Hölllová
Šmahova 112/1244
627 00 Brno

Číslo jednací 1201710375

Datum 3.7.2017

Vyřizuje Jiří Kliváček

telefon +420 724 013 705

e-mail Jiri.Klvacek@cdt.cz

Věc: Souhrnné stanovisko k existenci komunikačního vedení a zařízení ve správě ČD - Telematika a.s. k vodoprávnímu řízení.

Název stavby: Morava, Bohuslavice /Vitošov - dosypání hráze

Při realizaci výše uvedené stavby **NEDOJDE** ke styku se sítí elektronických komunikací, která je chráněna ochranným pásmem dle §102 zák. č. 127/2005 Sb., o elektronických komunikacích.

Toto vyjádření platí pouze pro dokumentaci ověřenou společností ČD - Telematika a.s. a pro rozsah prací na ní vyznačených.

Vyjádření je platné pouze pro zájmové území vyznačené žadatelem včetně důvodu stanoveného žadatelem.

Vyjádření pozbývá platnosti dne 3.7.2019

ČD - Telematika a.s.
Pernerova 2819/2a
130 00 Praha 3

www.cdt.cz

GEOtest, a. s.
Ing. Anna Hölllová
Šmahova 112/1244
627 00 Brno

Číslo jednací 1201710376

Datum 3.7.2017

Vyřizuje Jiří Kliváček

telefon +420 724 013 705

e-mail Jiri.Klvacek@cdt.cz

Věc: Souhrnné stanovisko k existenci komunikačního vedení a zařízení ve správě ČD - Telematika a.s. k vodoprávnímu řízení.

Název stavby: Morava, Bohuslavice /Vitošov - dosypání hráze

Při realizaci výše uvedené stavby **NEDOJDE** ke styku se sítí elektronických komunikací, která je chráněna ochranným pásmem dle §102 zák. č. 127/2005 Sb., o elektronických komunikacích.

Toto vyjádření platí pouze pro dokumentaci ověřenou společností ČD - Telematika a.s. a pro rozsah prací na ní vyznačených.

Vyjádření je platné pouze pro zájmové území vyznačené žadatelem včetně důvodu stanoveného žadatelem.

Vyjádření pozbývá platnosti dne 3.7.2019

ČD - Telematika a.s.
Pernerova 2819/2a
130 00 Praha 3

www.cdt.cz

GEOtest, a. s.
Ing. Anna Hölllová
Šmahova 112/1244
627 00 Brno

Číslo jednací 1201710377

Datum 3.7.2017

Vyřizuje Jiří Klváček

telefon +420 724 013 705

e-mail Jiri.Klvacek@cdt.cz

Věc: Souhrnné stanovisko k existenci komunikačního vedení a zařízení ve správě ČD - Telematika a.s. k vodoprávnímu řízení.

Název stavby: Morava, Bohuslavice /Vitošov - dosypání hráze

Při realizaci výše uvedené stavby **NEDOJDE** ke styku se sítí elektronických komunikací, která je chráněna ochranným pásmem dle §102 zák. č. 127/2005 Sb., o elektronických komunikacích.

Toto vyjádření platí pouze pro dokumentaci ověřenou společností ČD - Telematika a.s. a pro rozsah prací na ní vyznačených.

Vyjádření je platné pouze pro zájmové území vyznačené žadatelem včetně důvodu stanoveného žadatelem.

Vyjádření pozbývá platnosti dne 3.7.2019

ČD - Telematika a.s.
Pernerova 2819/2a
130 00 Praha 3

www.cdt.cz



Povodí Moravy, s.p.

Dřevařská 11

60200 Brno

| Váš dopis značky / ze dne | Naše značka | Vyřizuje | Místo odeslání / dne |
|---------------------------|---------------------|-----------------|----------------------|
| 177249 / 03.07.2017 | UPTS/OS/173571/2017 | Tomáš Houžvička | Praha / 11.07.2017 |

Věc: Vyjádření k existenci podzemních sítí spol. České Radiokomunikace, a.s.

Účel: Vodoprávní řízení


Akce: Morava, Bohuslavice /Vitošov - dosypání hráze

K Vaší žádosti Vám po prošetření aktuálního stavu našich podzemních sítí sdělujeme, že na Vámi vyznačeném území nedojde ke styku s žádným podzemním vedením/zařízením v naší správě.

Z hlediska stávající zájmů Českých Radiokomunikací a.s. nemáme ke shora uvedenému záměru žádné námítky či připomínky.

S pozdravem

Za správnost:


České Radiokomunikace a.s.
Skokanská 2117/1
169 00 Praha 6
(54)

Ing. Houžvička Tomáš
Senior specialista ATP

Příloha: Daňový doklad

Platnost tohoto vyjádření je jeden rok od data vystavení, tj. do 11.07.2018

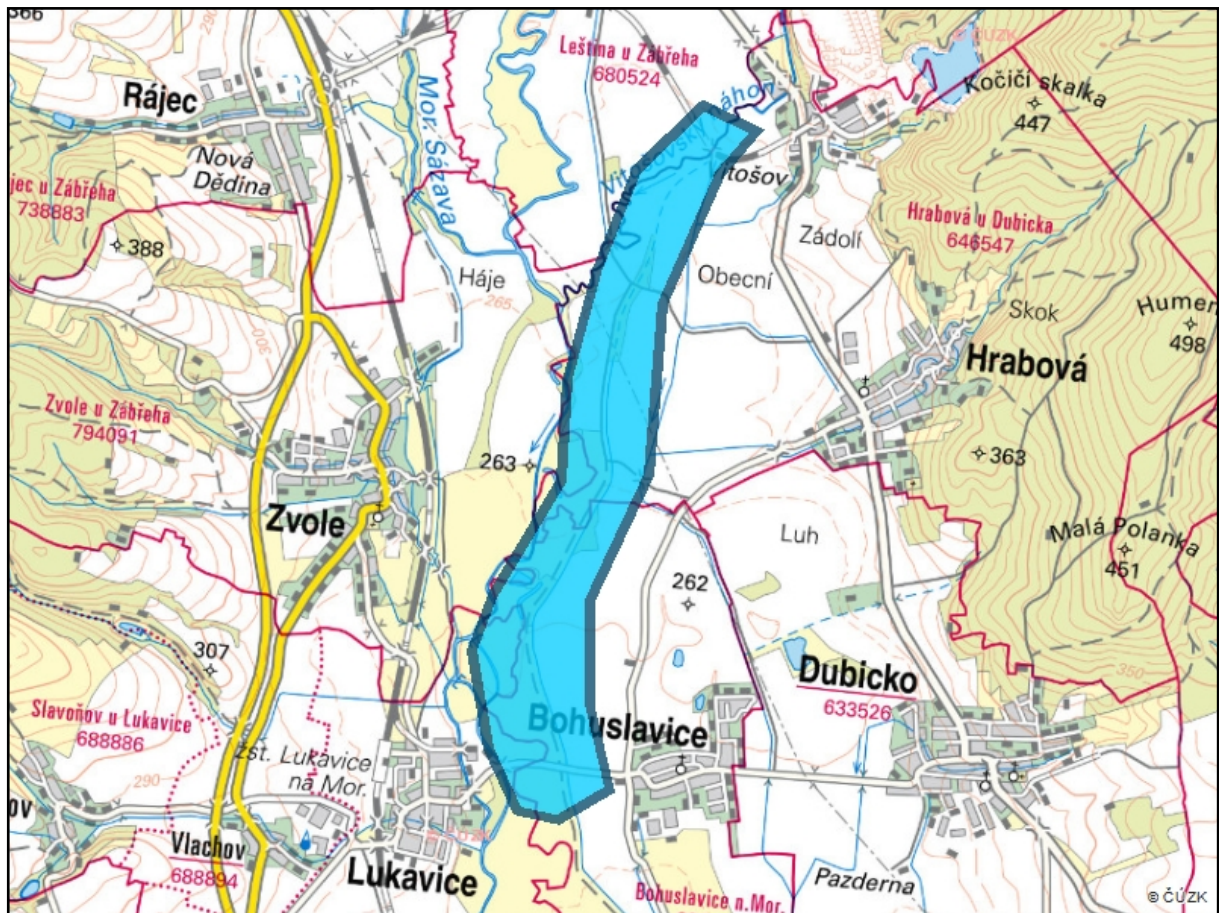
PIN: 1756

Úhradu částky za vyjádření proveďte na účet Českých Radiokomunikací, a.s. Číslo účtu Českých Radiokomunikací, a.s. vč. variabilního symbolu naleznete na přiloženém Zjednodušeném daňovém dokladu.



Žádost č. j. UPTS/OS/173571/2017

Zájmové území



Poznámka: Upozorňujeme Vás, že toto stanovisko **NELZE** uplatnit pro umístění a provoz větrných elektráren.

ŽADATEL

GEOtest, a. s.

NAŠE ZNAČKA

0100766964

VYŘÍZENO DNE

27.06.2017

Sdělení o existenci energetického zařízení v majetku společnosti ČEZ Distribuce, a. s., pro akci:**Morava – Bohuslavice, Vitošov, dosypání hráze, PD**

Vážený zákazníku,

dovolujeme si reagovat na Vaši žádost číslo 0100766964 ze dne 27.06.2017 sdělení o existenci energetického zařízení v majetku společnosti ČEZ Distribuce, a. s., ve Vámi vymezeném zájmovém území.

V majetku ČEZ Distribuce, a. s., se na Vámi uvedeném zájmovém území nachází nebo ochranným pásmem zasahuje energetické zařízení typu:

| | síť NN | síť VN | síť VVN |
|--------------|--------|--------|---------|
| Podzemní síť | střet | střet | |
| Nadzemní síť | střet | střet | střet |
| Stanice | střet | | |

Energetické zařízení je chráněno ochranným pásmem podle § 46 zákona č. 458/2000 Sb., o podmínkách podnikání a o výkonu státní správy v energetických odvětvích a o změně některých zákonů (energetický zákon), ve znění pozdějších předpisů. Přibližný průběh tras energetických zařízení zasíláme v příloze k tomuto dopisu. Dovolujeme si upozornit, že v trase kabelového vedení může být uloženo několik kabelů.

V případě, že uvažovaná akce nebo činnost zasáhne do ochranného pásma nadzemních vedení nebo trafostanic, popř. bude po vytyčení zjištěno, že zasahuje do ochranného pásma podzemních vedení, je nutné písemně požádat společnost ČEZ Distribuce, a. s., o souhlas s činností v ochranném pásmu (formulář je k dispozici na www.cezdistribuce.cz v části Formuláře / Činnosti v ochranných pásmech, kontaktní údaje pro podání Vaší žádosti naleznete v zápatí). Jestliže uvažovaná akce vyvolá potřebu dílčí změny trasy vedení nebo přemístění některých prvků energetického zařízení, je nutné včas společnost ČEZ Distribuce, a. s., požádat o přeložku zařízení podle § 47 energetického zákona. Dovolujeme si Vás rovněž upozornit, že v zájmovém území se může nacházet taktéž energetické zařízení, které není v majetku společnosti ČEZ Distribuce, a. s.

V případě existence podzemních energetických zařízení je povinností stavebníka alespoň čtrnáct dní před započítím zemních prací požádat o tzv. vytyčení. Kontaktní údaje pro podání žádosti naleznete na www.cezdistribuce.cz v části Kontakty.

Pokud dojde k obnažení kabelového vedení nebo k poškození energetického zařízení, nahlašte nám prosím tuto skutečnost bezodkladně jako poruchu na bezplatnou linku 800 850 860.

Toto sdělení je platné do 27.12.2017 a je jedním z podkladů pro zpracování projektové dokumentace, pokud je taková dokumentace zpracovávána. Toto sdělení však nenahrazuje vyjádření provozovatele distribuční soustavy k projektové dokumentaci pro územní nebo stavební řízení, k připojení nového odběru, zdroje elektrické energie nebo k navýšení rezervovaného příkonu a výkonu a mimo havárií ani souhlas s činností v ochranném pásmu.

V souvislosti s výše uvedeným si Vás dovoluujeme upozornit, že uvedené sdělení včetně jeho příloh obsahuje skutečnosti tvořící obchodní tajemství společnosti ČEZ Distribuce, a. s. Poskytnuté informace jsou dále také důvěrnými informacemi a obchodně citlivými informacemi společnosti ČEZ Distribuce, a. s. Z výše uvedených důvodů si Vás proto společnost ČEZ Distribuce, a. s., dovoluujeme upozornit, že s poskytnutými informacemi je potřeba nakládat dle platných právních předpisů, v opačném případě se vystavujete postihu ve smyslu platné právní úpravy. V této souvislosti si Vás dále dovoluujeme upozornit, že požadované informace nesmí být předány, sděleny, využity, zpřístupněny, či jiným způsobem postoupeny na jakoukoli třetí osobu bez předchozího prokazatelného souhlasu společnosti ČEZ Distribuce, a. s. Informace o existenci sítí mohou být využity pouze pro účel, pro který byly vyžádány.

S pozdravem



z pověření POV/ŘDA/94/0118/2014
Ing. Zbyněk Businský
Vedoucí odboru Správa dat o síti
ČEZ Distribuce, a. s.

Přílohy

1. Situační výkres zájmového území
2. Podmínky pro provádění činností v ochranných pásmech energetických zařízení



PODMÍNKY PRO PROVÁDĚNÍ INNSTÍ V OCHRANNÝCH PÁSMECH PODZEMNÍCH VEDENÍ

Ochranné pásmo podzemních vedení elektrizační soustavy do 110 kV včetně vedení idicí, měřicí a zabezpečovací techniky je stanoveno v § 46, odst. (5), Zák. č. 458/2000 Sb., tj. zákona o podmínkách podnikání a o výkonu státní správy v energetických odvětvích a o změně některých zákonů (energetický zákon), ve znění pozdějších předpisů (dále jen "energetický zákon"), a miní 1 metr po obou stranách krajního kabelu kabelové trasy, nad 110 kV miní 3 metry po obou stranách krajního kabelu.

V ochranném pásmu podzemního vedení je podle § 46 odst. (8) a (10) energetického zákona zakázáno:

- a) z izovat bez souhlasu vlastníka toho, co za izení stavby i umis ovat konstrukce a jiná podobná za izení, jakož i usklad ovat ho lavé a výbušné látky,
 - b) provád t bez souhlasu vlastníka zemní práce,
 - c) provád t innosti, které by mohly ohrozit spolehlivost a bezpečnost provozu toho, co za izení nebo ohrozit život, zdraví i majetek osob,
 - d) provád t innosti, které by znemož ovaly nebo podstatn znesnad ovaly p ístup k t mto za izením,
 - e) vysazovat trvalé porosty a p ejížd t vedení t žkými mechanizmy.
- Pokud stavba nebo stavební innost zasahuje do ochranného pásma podzemního vedení, je třeba požádat o písemný souhlas vlastníka nebo provozovatele tohoto za izení na základ § 46, odst. (8) a (11) energetického zákona.

V ochranných pásmech podzemních vedení je třeba dále dodržovat následující podmínky:

- 1. Dodavatel prací musí před zahájením prací zajistit vytýčení podzemního za izení a prokazatelně seznámit pracovníky, jichž se to týká, s jejich polohou a upozornit na odchylky od výkresové dokumentace.
- 2. Výkopové práce do vzdálenosti 1 metr od osy (krajního) kabelu musí být prováděny ručně. V případě provedení sond (ručně) může být tato vzdálenost snížena na 0,5 metru.
- 3. Zemní práce musí být prováděny v souladu s SN 73 6133 Návrh a provádění zemního tělesa pozemních komunikací a při zemních pracích musí být dodrženo Nařízení vlády č. 591/2006 Sb., bližších minimálních požadavků na bezpečnost a ochranu zdraví při práci na staveništích.
- 4. Místa k izení a souběhy ostatních za izení se za izeními energetiky musí být vyprojektovány a provedeny zejména dle SN 73 6005, SN EN 50 341-1,2, SN EN 50341-3-19, SN EN 50423-1, SN 33 2000-5-52 a PNE 33 3302.
- 5. Dodavatel prací musí oznámit příslušnému provozovateli distribuční soustavy zahájení prací minimálně 3 pracovní dny předem.
- 6. Při potřebě projíždění podzemních vedení vozidly nebo mechanizmy je třeba po dohodě s provozovatelem provést dodatečnou ochranu proti mechanickému poškození.
- 7. Je zakázáno manipulovat s obnaženými kabely pod napětím. Odkryté kabely musí být za vypnutého stavu řádně vyvšeny, chráněny proti poškození a označeny výstražnou tabulkou dle SN ISO 3864.
- 8. Před záhozem kabelové trasy musí být provozovatel kabelu vyzván ke kontrole uložení. Pokud tato organizace provádí zemní práce neprovede, vyhrazuje si provozovatel distribuční soustavy právo nechat inkriminované místo znovu odkrýt.
- 9. Při záhozu musí být zemina pod kabely řádně udusána, kabely zapískovány a provedeno krytí proti mechanickému poškození.
- 10. Bez předchozího souhlasu je zakázáno snižovat nebo zvyšovat vrstvu zeminy nad kabelem.
- 11. Každé poškození za izení provozovatele distribuční soustavy musí být okamžitě nahlášeno na Kontaktní bezplatnou linku EZ Distribuce 800 850 860, která je Vám k dispozici 24 hodin denně, 7 dní v týdnu.
- 12. Ukončení stavby musí být neprodleně ohlášeno příslušnému provoznímu útvaru.
- 13. Po dokončení stavby provozovatel distribuční soustavy nesouhlasí s vyhlášením ochranného pásma nových rozvodů, které jsou budovány, protože se již jedná o práce v ochranném pásmu za izení provozovatele distribuční soustavy. Pípadně opravy nebo rekonstrukce na svém za izení nebude provozovatel distribuční soustavy provádět na výjimku z ochranného pásma nebo na základ souhlasu s inností v tomto pásmu.**

Pípadné nedodržení uvedených podmínek bude řešeno příslušným stavebním úřadem nebo nahlášeno Energetickému regulačnímu úřadu jako správní delikt ve smyslu příslušného ustanovení energetického zákona spoívající v porušení zákazu provádění inností v ochranných pásmech dle § 46 uvedeného zákona.



PODMÍNKY PRO PROVÁDĚNÍ PRÁČÍ V OCHRANNÝCH PÁSMECH NADZEMNÍCH VEDENÍ

Ochranné pásmo nadzemního vedení podle § 46, odst. (3), Zák. č. 458/2000 Sb., tj. zákona o podmínkách podnikání a o výkonu státní správy v energetických odvětvích a o změnách některých zákonů (energetický zákon), ve znění pozdějších předpisů (dále jen "energetický zákon") je souvislý prostor vymezený svislými rovinami vedenými po obou stranách vedení ve vodorovné vzdálenosti minimálně kolmo na vedení, které oddělí od krajního vodiče vedení na obě jeho strany:

- a) u napětí nad 1 kV a do 35 kV včetně
 - pro vodiče bez izolace 7 metrů (resp. 10 metrů u zařízení postaveného do 31. 12. 1994, vyjma lesních prvků, kde rozsah ochranného pásma i do uvedeného data činí 7 metrů),
 - pro vodiče s izolací základní 2 metry,
 - pro závěsná kabelová vedení 1 metr;
- b) u napětí nad 35 kV do 110 kV včetně
 - pro vodiče bez izolace 12 metrů (resp. 15 metrů u zařízení postaveného do 31. 12. 1994).
 - pro vodiče s izolací základní 5 metrů

Poznámka: Nadzemní vedení nízkého napětí (do 1 kV) není chráněno ochranným pásmem.

Přiinnostech prováděných v jeho blízkosti (práce v blízkosti) je nutné dodržet vzdálenosti dané SN EN 50110-1 ed. 2.

V ochranném pásmu nadzemního vedení je podle § 46 odst. (8) a (9) energetického zákona zakázáno:

1. z izovat bez souhlasu vlastníka zařízení stavby či umíslovat konstrukce a jiná podobná zařízení, jakož i uskladňovat hořlavé a výbušné látky,
2. provádět bez souhlasu vlastníka zemní práce,
3. provádět činnosti, které by mohly ohrozit spolehlivost a bezpečnost provozu zařízení nebo ohrozit život, zdraví či majetek osob,
4. provádět činnosti, které by znemožňovaly nebo podstatně znesnadňovaly přístup k těmto zařízením,
5. vysazovat chmelnice a nechávat růst porosty nad výškou 3 metry.

Pokud stavba nebo stavební činnost zasahuje do ochranného pásma nadzemního vedení, je třeba požádat o písemný souhlas vlastníka nebo provozovatele tohoto zařízení na základě § 46, odst. (8) a (11) energetického zákona.

V ochranných pásmech nadzemních vedení je třeba dále dodržovat následující podmínky:

1. Při pohybu nebo pracích v blízkosti elektrického vedení vysokého napětí se nesmí osoby, předměty, prostědky nemající povahu jeřábu přiblížit k živým částem - vodičům blíže než 2 metry (dle SN EN 50110-1).
2. Jeřáby a jim podobná zařízení musí být umístěny tak, aby v kterékoli poloze byly všechny jejich části mimo ochranné pásmo vedení, a musí být zamezeno vyvrstvení lana.
3. Je zakázáno stavět budovy nebo jiné objekty v ochranných pásmech nadzemních vedení vysokého napětí.
4. Je zakázáno, provádět veškeré pozemní práce, při kterých by byla narušena stabilita podpůrných bodů - sloupů nebo stožárů.
5. Je zakázáno upevňovat antény, reklamy, ukazatele apod. pod, přes nebo přímo na stožáry elektrického vedení.
6. Dodavatel prací musí prokazatelně seznámit své pracovníky, jichž se to týká s SN EN 50110-1.
7. Pokud není možné dodržet body 1 až 4, je možné požádat příslušný provozní útvar provozovatele distribuční soustavy o další řešení (zajištění odborného dohledu pracovníka s elektrotechnickou kvalifikací dle Vyhlášky č. 50/1978 Sb., vypnutí a zajištění zařízení, zaizolování živých částí apod.), pokud nejsou tyto podmínky již součástí jiného vyjádření ke konkrétní stavbě.
8. V případě požadavku na vypnutí zařízení po nezbytnou dobu provádění prací je nutné požádat minimálně 2 měsíce před požadovaným termínem. V případě vedení nízkého napětí je možné též požádat o zaizolování částí vedení.

Případné nedodržení uvedených podmínek bude řešeno příslušným stavebním úřadem nebo nahlášeno Energetickému regulačnímu úřadu jako správní delikt ve smyslu příslušného ustanovení energetického zákona, spočívající v porušení zákazu provádění činnosti v ochranných pásmech dle § 46 uvedeného zákona.



PODMÍNKY PRO PROVÁDĚNÍ PRÁČÍ V OCHRANNÝCH PÁSMECH ELEKTRICKÝCH STANIC

Ochranné pásmo elektrické stanice je stanoveno v § 46, odst. (6), Zák. č. 458/2000 Sb., tj. zákona o podmínkách podnikání a o výkonu státní správy v energetických odvětvích a o změně některých zákonů (energetický zákon), ve znění pozdějších předpisů (dále jen "energetický zákon") a je vymezeno svislými rovinami vedenými ve vodorovné vzdálenosti:

- a) u venkovních el. stanic a dále stanic s napětím větší než 52 kV v budovách 20 metrů od oplocení nebo od vnějšího lince obvodového zdiva,
- b) u stožárových elektrických stanic a vřezových stanic s venkovním přívodem s přívodem napětí z úrovně nad 1 kV a menší než 52 kV na úrovni nízkého napětí 7 metrů od vnější hrany profilu stanice ve všech směrech,
- c) u kompaktních a zděných el. stanic s přívodem napětí z úrovně nad 1 kV a menší než 52 kV na úrovni nízkého napětí 2 metry od vnějšího pláště stanice ve všech směrech,
- d) u vestavných el. stanic 1 metr od obestavení.

V ochranném pásmu elektrické stanice je podle § 46 odst. (8) a (10) energetického zákona zakázáno:

1. zřízet bez souhlasu vlastníka to, co zařízení stavby či umístění konstrukce a jiná podobná zařízení, jakož i uskladňovat hořlavé a výbušné látky,
2. provádět bez souhlasu vlastníka zemní práce,
3. provádět činnosti, které by mohly ohrozit spolehlivost a bezpečnost provozu to, co zařízení nebo ohrozit život, zdraví či majetek osob,
4. provádět činnosti, které by znemožňovaly nebo podstatně znesnadňovaly přístup k tomtoto zařízením.

Pokud stavba nebo stavební činnost zasahuje do ochranného pásma elektrické stanice, je třeba požádat o písemný souhlas vlastníka nebo provozovatele tohoto zařízení na základě § 46, odst. (8) a (11) energetického zákona.

V ochranném pásmu elektrické stanice je dále zakázáno provádět činnosti, které by mohly mít za následek ohrožení bezpečnosti a spolehlivosti provozu stanice nebo zmenšující či podstatně znesnadňující její obsluhu a údržbu a to zejména:

5. provádět výkopové práce ohrožující záústřední podzemních vedení vysokého a nízkého napětí nebo stabilitu stavební části el. stanice (viz podmínky pro činnosti v ochranných pásmech podzemního vedení),
6. skladovat či umístovat předměty bránící přístupu do elektrické stanice nebo k rozvaděčům vysokého nebo nízkého napětí,
7. umístovat antény, reklamy, ukazatele apod.,
8. zřízet oplocení, které by znemožnilo obsluhu el. stanice.

Případné nedodržení uvedených podmínek bude řešeno příslušným stavebním úřadem nebo nahlášeno Energetickému regulačnímu úřadu jako správní delikt ve smyslu příslušného ustanovení energetického zákona spočívající v porušení zákazu provádět činnosti v ochranných pásmech dle § 46 uvedeného zákona.



ŽADATEL

GEOtest, a. s.

NAŠE ZNAČKA
0200617545

VYŘIZUJE / LINKA
841 842 843

VYŘÍZENO DNE
27.06.2017

Sdělení o existenci komunikačního vedení společnosti Telco Pro Services, a. s.

Název akce: **Morava – Bohuslavice, Vitošov, dosypání hráze, PD**

Účel: **Územní řízení**

Vážený zákazníku,
dovolujeme si reagovat na Vaši žádost číslo 0200617545 ze dne 27.06.2017, která se týkala sdělení o existenci komunikačního zařízení na Vámi určeném zájmovém území.

Dle vědomí společnosti Telco Pro Services, a. s., se na Vámi vymezeném zájmovém území:
nenachází komunikační zařízení v majetku společnosti Telco Pro Services, a. s.

Zároveň si Vás dovoluujeme upozornit, že není vyloučeno, že se ve Vámi vymezeném zájmovém území nachází jiné zařízení, které není v majetku společnosti Telco Pro Services, a. s.

Toto sdělení je platné do 27.06.2018.

V souvislosti s výše uvedeným si Vás dovoluujeme upozornit, že sdělení o existenci či neexistenci sítí představuje skutečnosti tvořící obchodní tajemství společnosti Telco Pro Services, a. s. Poskytnuté informace jsou dále také důvěrnými informacemi společnosti Telco Pro Services, a. s. Z výše uvedených důvodů si Vás proto společnost Telco Pro Services, a. s., dovoluje upozornit, že s poskytnutými informacemi je potřeba nakládat dle platných právních předpisů, v opačném případě se vystavujete postihu ve smyslu platné právní úpravy. V této souvislosti si Vás dovoluujeme rovněž upozornit, že požadované informace nesmí být předány, sděleny, využity, zpřístupněny, či jiným způsobem postoupeny na jakoukoli třetí osobu bez předchozího prokazatelného souhlasu společnosti Telco Pro Services, a. s. Informace o existenci sítí mohou být využity pouze pro účel, pro který byly vyžádány.

S pozdravem



Telco Pro Services, a. s.
Duhová 1531/3
140 00 Praha 4
IČ: 291 48 278
(16)

Jiří Cimpel

Telco Pro Services, a. s.

Přílohy

Situační výkres zájmového území

GEOtest a.s.
Ing. Anna Hölllová
Šmahova 1244/112
627 00 Brno

Vyřizuje: Ing. Radomír Pech

V Dubicku 17.7.2017

mob.: 777 666 790
pech@nsystemy.cz

Vyjádření k rekonstrukci Povodňové hrázi Vitošov-Hrabová- Bohuslavice.

Název stavby: **Morava, Bohuslavice/Vitošov – dosypání hráze**
Účel stavby, popis: rekonstrukce stávající povodňové hráze
Lokalita stavby: k.ú. Bohuslavice nad Moravou, Hrabová u Dubicka, viz. příložený seznam – Tabulka pozemků
Majitel, Investor: Povodí Moravy s.p.
Projekce: Ing. Anna Hölllová, GEOtest a.s., 773 789 295, hollova@geotest.cz

- **Provozovatel vodovodu souhlasí s provedením rekonstrukce protipovodňové hráze.**
- **V blízkosti hráze se nenacházejí žádné inženýrské sítě**

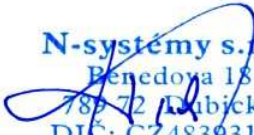
VŠEOBECNÉ PODMÍNKY K ODSOUHLASENÍ:

- Dodržení projektové dokumentace.
- Ostatní podmínky žádné

VODOVOD:

- Při provádění stavby nedochází k dotčení vodovodního řadu.

Toto vyjádření slouží jako podklad pro stavební řízení a stavební povolení.
Doba platnosti vyjádření je 2 roky od data jeho vystavení.


N-systémy s.r.o.
Benedova 18
789 72 Dubicko
DIČ: CZ48393193

.....
Ing. Radomír Pech
zástupce provozovatele

Přílohou:

1x Koordinační situace stavby

Kontakt:

zaměření sítí, pohotovostní služba
administrativní záležitosti
adresa kanceláře:

p. Ladislav Šrom mob. 773 670 455
Ing. Radomír Pech mob. 777 666 790
Benedova 18, Dubicko 789 72

srom@nsystemy.cz
pech@nsystemy.cz
www.nsystemy.cz



Vyřizuje: Dundáček Petr

E-mail: petr.dundacek@t-mobile.cz

GEOtest, a.s.
Ing. Anna Hölllová
Šmahova 1244/112
627 00 Brno

Naše značka: **E23343/17**

V Praze dne: **3.7.2017**

Vyjádření a stanovení podmínek pro udělení souhlasu s umístěním stavby v ochranném pásmu sítě technické infrastruktury (TI) společnosti T-Mobile Czech Republic a.s.

Vydané podle § 101 ZÁKONA Č. 127/2005 Sb., o elektronických komunikacích a o změně některých souvisejících zákonů (zákon o elektronických komunikacích – dále jen ZEK), ve znění pozdějších předpisů a §161 zákona č. 183/2006 Sb., o územním plánování a stavebním řádu (stavební zákon) či dle dalších příslušných právních předpisů

Věc: Morava, Bohuslavice /Vitošov - dosypání hráze

Stupeň: Stavební řízení

Na základě předložených projektových podkladů dáváme **souhlasné stanovisko k vydání Územního souhlasu / rozhodnutí (Stavebního povolení) a následně souhlas s realizací stavby.**

Dle předložených dokladů nedojde ke kolizi s technickou infrastrukturou společnosti **T-Mobile Czech Republic a.s.**

Toto stanovisko má platnost 1 rok.

Vydané stanovisko nelze prodloužit. Po uplynutí platnosti zadejte žádost o nové stanovisko.

T-Mobile
T-Mobile Czech Republic a.s.
Tomášova 2144/1
148 00 Praha 4
IČ 649 49 681, DIČ CZ64949681

Ochrana sítí
Technologický úsek



Příloha č. 1

Rekapitulace žádosti o vyjádření k existenci sítě elektronických komunikací

Číslo žádosti: **E23343/17**
Název stavby /akce: **Morava, Bohuslavice /Vitošov - dosypání hráze**
Datum podání žádosti: **3.7.2017**
Důvod žádosti: **Stavební řízení**
Popis jiného důvodu žádosti:
Poznámka:

Žadatel

Firma / organizace: **GEOtest, a.s.**
IČ: **46344942**
DIČ: **CZ46344942**
Kontaktní osoba: **Ing. Anna Hölllová**
Adresa: **Šmahova 1244/112**
Město / obec: **Brno**
PSČ: **627 00**
Stát:
E-mail: **hollova@geotest.cz**
Telefonní číslo: **773789295**

Stavebník

Firma / organizace: **Povodí Moravy, s.p.**
Kontaktní osoba: **David Čížek, DiS.**
Adresa: **Dřevařská 11**
Město / obec: **Brno**
PSČ: **602 00**
Stát:
E-mail: **provozsumperk@pmo.cz**
Telefonní číslo: **583 301 292**

Stavba

Výška nad terénem (metry): **0 m**
Projektant:
Druh stavby: **Liniová stavba**
Hodnota projektu: **3 mil. Kč**
Měsíc zahájení stavby: **05/2018**
Měsíc ukončení stavby: **08/2018**

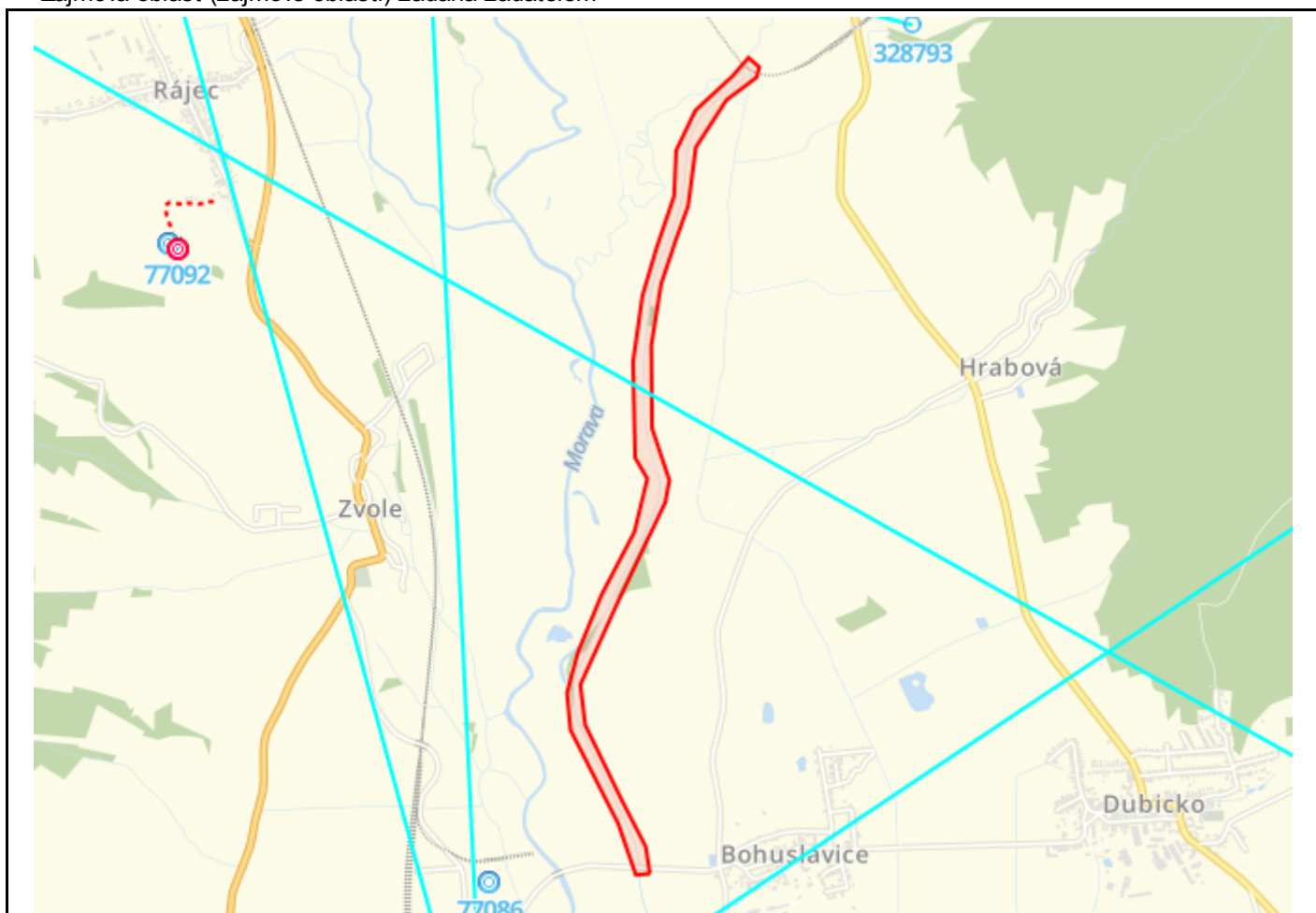
Odeslání stanoviska

E-mail: **hollova@geotest.cz**

Příloha č. 2

Situační plánek

Zájmová oblast (zájmové oblasti) zadaná žadatelem



Legenda:

| | | | | | | | |
|--|----------------------------|--|--|--|------------------------|--|---------------------------------------|
| | Optické trasy TMCZ 1 | | Optické trasy TMCZ 2 a sítě PASNET | | Elektro trasy NN | | Základnové stanice |
| | Optická technologie TMCZ 1 | | Optická technologie TMCZ 2 a sítě PASNET | | Elektro technologie NN | | Základnové stanice s elektropřípojkou |
| | Mikrovlnné (MW) spoje | | | | | | Body sítě |

Druhy sítí:

| | | | | | | | |
|--|---------------------|--|------------------|--|------------------|--|-----------------|
| | Geodeticky zaměřené | | Přibližný průběh | | Plánovaný průběh | | Nadzemní vedení |
|--|---------------------|--|------------------|--|------------------|--|-----------------|

Geometrie zájmové oblasti (zájmových oblastí) žádosti ve formátu WKT a souřadnicovém systému S-JTSK. Zkopírováním textu lze geometrii zobrazit v jakémkoli softwaru podporujícím formát WKT.

GEOMETRYCOLLECTION(POLYGON((-567474.265508489 -1093538.31014919,-567480.298266769 -1093416.95093813,-567563.74210922 -1093203.97897988,-567691.856865748 -1092853.27124799,-567694.912384302 -1092673.42373143,-567494.967851669 -1092332.0427298,-567237.023702208 -1091910.04292801,-567208.435457827 -1091813.97571132,-567261.366981284 -1091576.38089873,-567226.631887972 -1091211.7356005,-567155.698154432 -1090946.79281632,-567075.244194537 -1090769.48690221,-567000.087545925 -1090613.29547394,-566939.648664487 -1090359.66919203,-566783.002169627 -1090165.53366939,-566640.08153881 -1090080.13480682,-566623.043834873 -1090035.49545557,-566666.334792695 -1089989.24205387,-566745.341081012 -1090063.03297782,-566925.2699014 -1090197.5139182,-567027.940087494 -1090364.76140144,-567057.95017078 -1090564.30454226,-567160.208418122 -1090787.30067005,-567243.2069779 -1090989.096883,-567314.834487065 -1091275.63083209,-567349.472159693 -1091699.09047465,-567305.273201132 -1091796.51952886,-567386.384227074 -1092024.85694139,-567561.158693089 -1092288.359847,-567689.937501565 -1092527.24435355,-567757.830877177 -1092702.81570719,-567759.488361568 -1092868.24586707,-567591.880116739 -1093301.99461419,-567537.08481255 -1093536.76358175,-567474.265508489 -1093538.31014919)))



GEOtest, a.s.
Ing. Anna Hölllová
Šmahova 1244/112
627 00 Brno - Slatina

V Praze, 3.7.2017

Naše zn.: **170703-150548725**

Věc: vyjádření k žádosti k akci **"Morava, Bohuslavice /Vitošov - dosypání hráze"**

Sdělujeme Vám, že společnost Vodafone Czech Republic a.s., se sídlem Praha 5, náměstí Junkových 2, IČ: 25788001, zapsaná dne 13.8. 1999 v obchodním rejstříku vedeném Městským soudem v Praze pod spisovou značkou B.6064 na základě předložené dokumentace ze dne **3.7.2017**

souhlasí s realizací projektu.

Ve vámi zadaném zájmovém území a v uvedené výšce (výška stavby: 999 m, výška jeřábu: 999 m) se nenachází žádné podzemní ani nadzemní vedení naší společnosti.

Platnost vyjádření je **1 rok** od data vydání.

S pozdravem

v.z. Ing. Ivana Glosová
Vodafone Czech Republic a.s.
Technická 23
616 00 Brno


Vodafone Czech Republic a.s.
náměstí Junkových 2, 155 00, Praha 5
IČO: 25788001, DIČ: CZ25788001
tel.: 776 971 111, fax: 776 971 927
-60-

Tel.: 608 014 915
E-mail: east@vodafone.cz

Seznam příloh/přiložených souborů:

Zadost_170703-150548725.pdf



Šumperská provozní vodohospodářská společnost, a.s.
Šumperk, čp. 2769, Jílová 6, PSČ 787 01

IČ: 47674911, DIČ: CZ47674911

zapsaná v obchodním rejstříku u Krajského soudu v Ostravě v odd. B, vložka 699

GEOtest, a.s.

do: 08-12-2017
dn:

číslo:

2084

Tel: 583 317 111
Fax: 583 214 845
e-mail: spvs@spvs.cz
<http://www.spvs.cz/>
Bankovní spojení:
Komerční banka, a.s.
č.ú. 2603-841/0100

GEOtest, a.s.
Šmahova 1244/112
627 00 Brno

Váš dopis značky/ze dne
3241/2017

Naše značka
058/11/2017

e-mail
sperlichova@spvs.cz

Vyřizuje / telefon
DŠperlichová/583317252

Šumperk
07.12.2017

Věc:

"BOHUSLAVICE; HRABOVÁ - Morava, Bohuslavice/Vitošov - dosypání hráze, PD"
ÚŘ+SR

Souhlasíme se stavbou *Morava, Bohuslavice/Vitošov - dosypání hráze, PD* na parcelním čísle situace v katastrálním území Bohuslavice nad Moravou a Hrabová u Dubicka dle předložené situace. V daném zájmovém území se nenacházejí žádné inženýrské sítě a zařízení v naší správě, ale mohou se zde nacházet inženýrské sítě jiných správců.

Platnost vyjádření je 1 rok od data vydání. Při změně v projektové dokumentaci je nutné si vyžádat nové vyjádření.

Za ŠPVS, a.s. Šumperk
Ing. Mirka Šperlichová
ved. odd. VH rozvoje

Šumperská provozní
vodohospodářská společnost, a.s.
Šumperk, čp. 2769, Jílová 6, PSČ 787 01
IČ 47674911, DIČ CZ47674911
-42-

GEOtest, a.s.
Šmahova 1244/112
62700 Brno

naše značka
5001631320

vyřizuje
Zdeněk Kocourek

datum
20.12.2017

Věc:

Morava, Bohuslavice/Vitošov – dosypání hráze

K.ú. - p.č.: Bohuslavice nad Moravou, Leština u Zábřeha, Hrabová u Dubicka

Stavebník: Povodí Moravy, s.p., Dřevařská 932/11, 60200 Brno

Účel stanoviska: Povolení stavby - stavební režim (ÚR+SP)

GasNet, s.r.o., jako provozovatel distribuční soustavy (PDS) a technické infrastruktury, zastoupený GridServices, s.r.o., vydává toto stanovisko:

Výše uvedenou stavbou bude dotčen vysokotlaký (dále jen VTL) plynovod DN 200.

- ochranné pásmo VTL plynovodu je 4 m na obě strany od plynovodu;
- bezpečnostní pásmo VTL Plynovodu DN 200 je 20 m na obě strany od plynovodu;

Při realizaci stavby požadujeme dodržet následující podmínky:

1. Stavba bude probíhat v souladu se zákonem číslo 458/2000 Sb., ČSN EN 1594 a TPG 702 04 (Technická pravidla Gas).

2. Před zahájením prací Vám na základě objednání naše zařízení vytyčíme - <http://www.gridservices.cz/ds-online-vytyceni-pz/>

3. VŠEOBECNÉ PODMÍNKY:

- nesnižovat krytí VTL plynovodu pode dnem nesplavného toku (minimální krytí je 0,8 m);
- výkopové a zemní práce nad VTL plynovodem a v celém jeho ochranném pásmu (4 m na obě strany od plynovodu) provádět zásadně ručně;
- nepoškodit nadzemní části VTL plynovodu (orientační sloupky, uzávěry atd.);
- nesnižovat ani nezvyšovat stávající krytí VTL plynovodu;
- v ochranném pásmu VTL plynovodu neskladovat žádné odtěžené bahno ani jiný materiál;
- případné dočasné zařízení staveniště (maringotky, mobilní buňky atd.) umístit mimo bezpečnostní pásmo VTL plynovodu (20 m od plynovodu);
- po dobu stavby požadujeme zabezpečit VTL plynovod proti mechanickému poškození vhodným způsobem (přejezdy zabezpečit silničními panely, ochranné pásmo VTL plynovodu ohraničit výstražnou páskou);

Plynárenské zařízení a plynovodní přípojky jsou dle ust. § 2925 zákona č. 89/2012 Sb., občanského zákoníku, provozovány jako zařízení zvlášť nebezpečné a z tohoto důvodu jsou chráněny ochranným pásmem dle zákona č.458/2000 Sb. ve znění pozdějších předpisů.

Nedodržení podmínek uvedených v tomto stanovisku zakládá odpovědnost stavebníka za vzniklé škody.

Rozsah ochranného pásma je stanoven v zákoně 458/2000 Sb. ve znění pozdějších předpisů.

Při realizaci uvedené stavby budou dodrženy podmínky pro provádění stavební činnosti:

1) Za stavební činnosti se pro účely tohoto stanoviska považují všechny činnosti prováděné v ochranném pásmu

GridServices, s.r.o.

Plynárenská 499/1

Zábrdovice

602 00 Brno

T +420532221111

F +420545578571

E info@gridservices.cz

I www.gridservices.cz

IČ: 27935311

DIČ: CZ27935311

Zapsán do obchodního rejstříku:

Krajský soud v Brně

oddíl C, vložka 57165

26.07.2007

Bankovní spojení:
Československá obchodní banka,
a.s.

Číslo účtu: 17837923

Kód banky: 0300

plynárenského zařízení a plynovodních přípojek (tzn. i bezvýkopové technologie a terénní úpravy) a činnosti mimo ochranné pásmo, pokud by takové činnosti mohly ohrozit bezpečnost a spolehlivost plynárenského zařízení a plynovodních přípojek (např. trhací práce, sesuvy půdy, vibrace, apod.).

2) Stavební činnosti je možné realizovat pouze při dodržení podmínek stanovených v tomto stanovisku. Nebudou-li tyto podmínky dodrženy, budou stavební činnosti, považovány dle § 68 zákona č.458/2000 Sb. ve znění pozdějších předpisů za činnost bez našeho předchozího souhlasu. Při každé změně projektu nebo stavby (zejména trasy navrhovaných inženýrských sítí) je nutné požádat o nové stanovisko k této změně.

3) Před zahájením stavební činnosti bude provedeno vytyčení trasy a přesné určení uložení plynárenského zařízení a plynovodních přípojek. Vytyčení trasy provede příslušná provozní oblast (formulář a kontakt naleznete na www.gridservices.cz nebo NONSTOP zákaznická linka 800 11 33 55). Při žádosti uvede žadatel naši značku (číslo jednací) uvedenou v úvodu tohoto stanoviska. O provedeném vytyčení trasy bude sepsán protokol. Přesné určení uložení plynárenského zařízení a plynovodních přípojek je povinen provést stavebník na svůj náklad. Bez vytyčení trasy a přesného určení uložení plynárenského zařízení a plynovodních přípojek stavebníkem nesmí být vlastní stavební činnosti zahájeny. Vytyčení plynárenského zařízení a plynovodních přípojek považujeme za zahájení stavební činnosti.

4) Bude dodržena mj. ČSN 73 6005, TPG 702 04, zákon č.458/2000 Sb. ve znění pozdějších předpisů, případně další předpisy související s uvedenou stavbou.

5) Pracovníci provádějící stavební činnosti budou prokazatelně seznámeni s polohou plynárenského zařízení a plynovodních přípojek, rozsahem ochranného pásma a těmito podmínkami.

6) Při provádění stavební činnosti, vč. přesného určení uložení plynárenského zařízení je stavebník povinen učinit taková opatření, aby nedošlo k poškození plynárenského zařízení a plynovodních přípojek nebo ovlivnění jejich bezpečnosti a spolehlivosti provozu. Nebude použito nevhodného nářadí, zemina bude těžena pouze ručně bez použití pneumatických, elektrických, bateriových a motorových nářadí.

7) Odkryté plynárenské zařízení a plynovodní přípojky budou v průběhu nebo při přerušení stavební činnosti řádně zabezpečeny proti jejich poškození.

8) V případě použití bezvýkopových technologií (např. protlaku) bude před zahájením stavební činnosti provedeno úplné obnažení plynárenského zařízení a plynovodních přípojek v místě křížení na náklady stavebníka. V případě, že nebude tato podmínka dodržena, nesmí být použita bezvýkopová technologie.

9) Stavebník je povinen neprodleně oznámit každé i sebemenší poškození plynárenského zařízení nebo plynovodních přípojek (vč. izolace, signalizačního vodiče, výstražné fólie atd.) na telefon 1239.

10) Před provedením zásypu výkopu bude provedena kontrola dodržení podmínek stanovených pro stavební činnosti, kontrola plynárenského zařízení a plynovodních přípojek. Kontrolu provede příslušná provozní oblast (formulář a kontakt naleznete na www.gridservices.cz nebo NONSTOP zákaznická linka 800 11 33 55). Při žádosti uvede žadatel naši značku (číslo jednací) uvedenou v úvodu tohoto stanoviska. Povinnost kontroly se vztahuje i na plynárenské zařízení, které nebylo odhaleno. O provedené kontrole bude sepsán protokol. Bez provedené kontroly nesmí být plynárenské zařízení a plynovodní přípojky zasypány. V případě, že nebudou dodrženy výše uvedené podmínky, je stavebník povinen na základě výzvy provozovatele plynárenského zařízení a plynovodních přípojek, nebo jeho zástupce doložit průkaznou dokumentaci o nepoškození plynárenského zařízení a plynovodních přípojek během výstavby nebo provést na své náklady kontrolní sondy v místě styku stavby s plynárenským zařízením a plynovodními přípojkami.

11) Plynárenské zařízení a plynovodní přípojky budou před zásypem výkopu řádně podsypány a obsypány těženým pískem, bude provedeno zhutnění a bude osazena výstražná fólie žluté barvy, vše v souladu s ČSN EN 12007-1-4, TPG 702 01, TPG 702 04.

12) Neprodleně po skončení stavební činnosti budou řádně osazeny všechny poklapy a nadzemní prvky plynárenského zařízení a plynovodních přípojek.

13) Poklapy uzávěrů a ostatních armatur na plynárenském zařízení a plynovodních přípojkách, vč. hlavních uzávěrů plynu (HUP) na odběrném plynovém zařízení udržovat stále přístupné a funkční po celou dobu trvání stavební činnosti.

14) Případné zřizování staveníště, skladování materiálů, stavebních strojů apod. bude realizováno mimo ochranné pásmo plynárenského zařízení a plynovodních přípojek (není-li ve stanovisku uvedeno jinak).

15) Bude zachována hloubka uložení plynárenského zařízení a plynovodních přípojek (není-li ve stanovisku

uvedeno jinak).


16) Při použití nákladních vozidel, stavebních strojů a mechanismů zabezpečit případný přejezd přes plynárenské zařízení a plynovodní přípojky uložением panelů v místě přejezdu plynárenského zařízení.

Platí pouze pro území vyznačené v příloze tohoto stanoviska a to 24 měsíců ode dne jeho vydání.

V případě dotčení pozemku v majetku společnosti GasNet, s.r.o. je třeba dále projednat smluvní vztah k tomuto pozemku. Kontakt na projednání naleznete na adrese www.gasnet.cz/cs/kontaktni-system/, činnost "Smluvní vztahy - pozemky a budovy plynárenských zařízení", případně na NONSTOP zákaznické lince 800 11 33 55.

Za správnost a úplnost dokumentace předložené s žádostí včetně jejího souladu s platnými předpisy plně zodpovídá její zpracovatel. Stanovisko nenahrazuje případná další stanoviska k jiným částem stavby.

V případě další korespondence nebo jednání (např. změna stavby) uvádějte naši značku - 5001631320 a datum tohoto stanoviska. Kontakty jsou k dispozici na www.gridservices.cz nebo NONSTOP zákaznická linka 800 11 33 55.

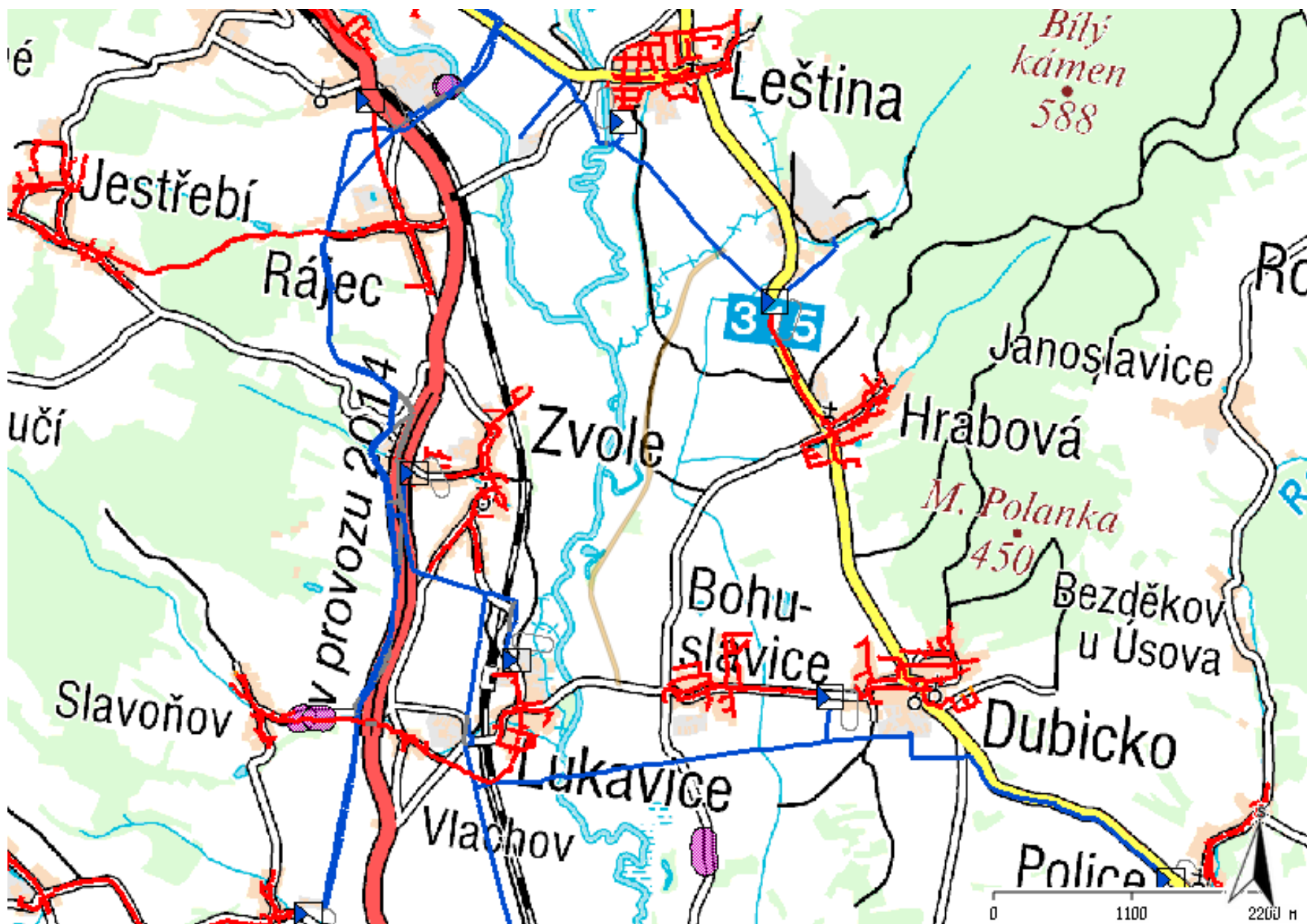


GasNet, s.r.o.
zastoupená společností GridServices, s.r.o., IČ 279 35 311
Zdeněk Kocourek
Technik externích požadavků
Odbor zpracování externích požadavků
+420532227479
zdenek.kocourek@innogy.com

Přílohy: Orientační zakres plynárenského zařízení, Ověřená příloha žadatele, Ověřená příloha žadatele, Ověřená příloha žadatele, Ověřená příloha žadatele

Příloha: Orientační zakres plynárenského zařízení. Tato příloha je nedílnou součástí stanoviska č. 5001631320 ze dne 20.12.2017.

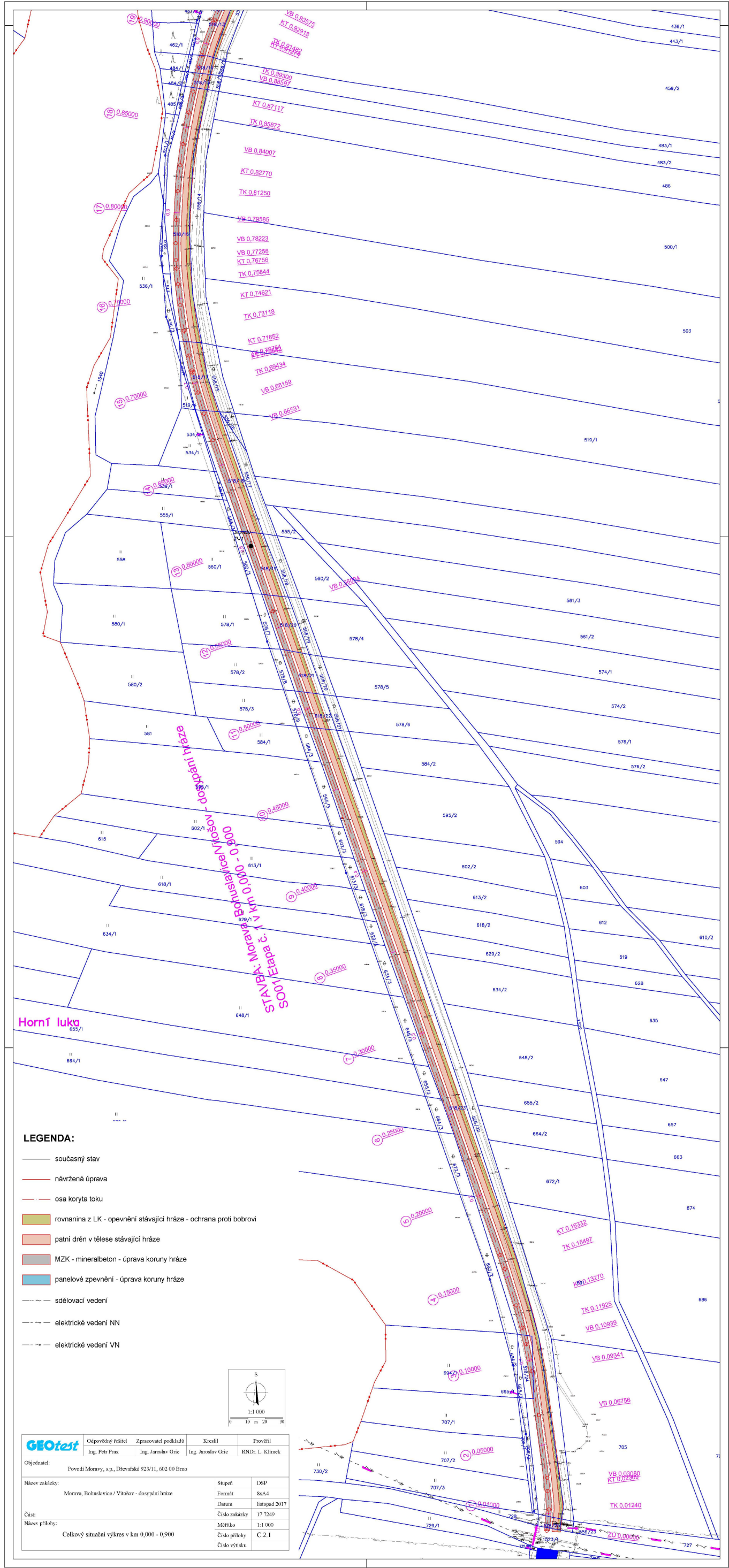
Provozovatel DS: GasNet, s.r.o.; Stavebník: Povodí Moravy, s.p., Dřevařská 932/11, 60200 Brno. K.ú.: Bohuslavice nad Moravou, Leština u Zábřeha, Hrabová u Dubicka.

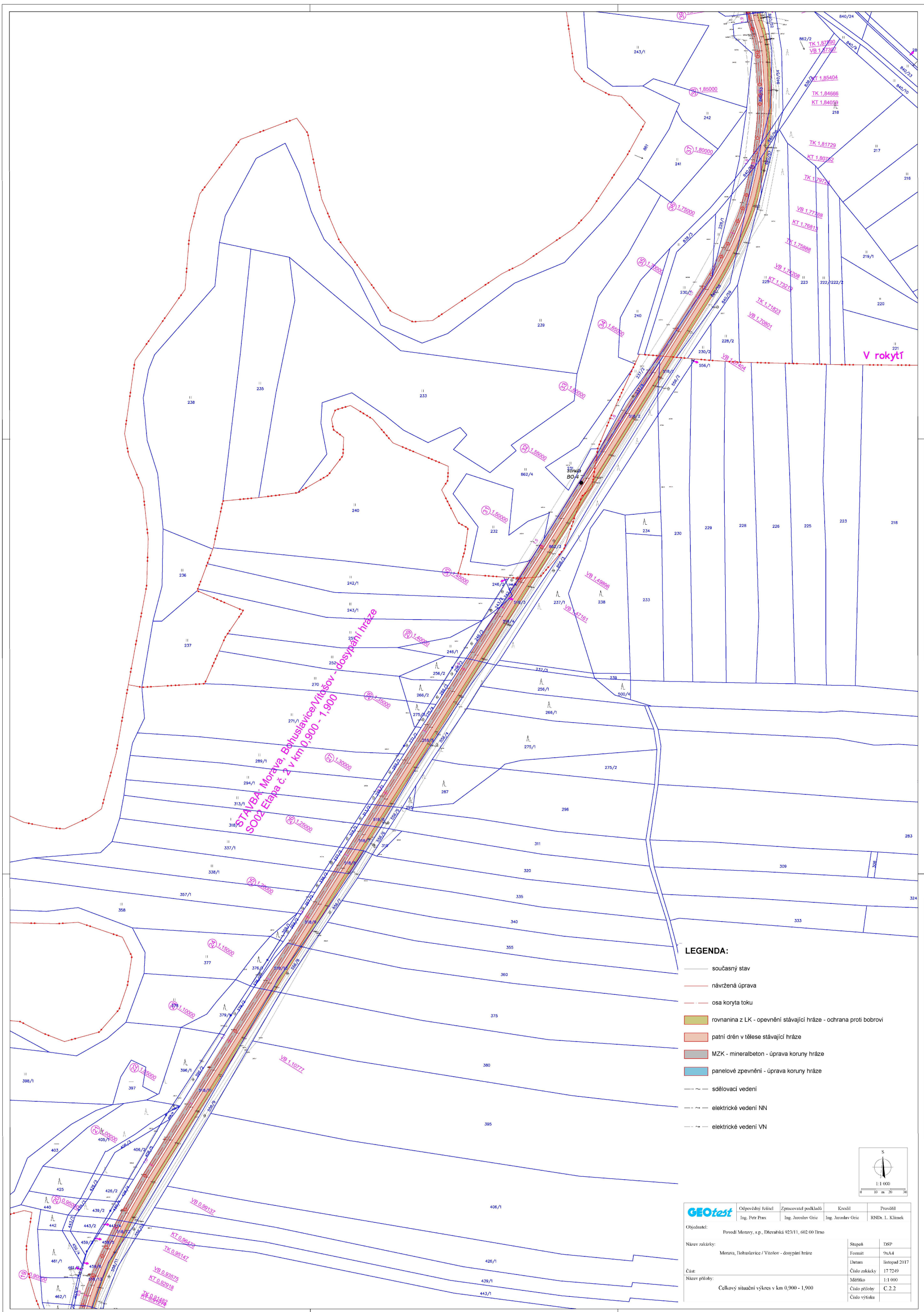


Legenda:

| | |
|-------------------------------------|--|
| linie plynovodu | |
| NTL | |
| STL | |
| VTL | |
| VVTL | |
| nefunkční | |
| plánovaná stavba před realizací | |
| ve výstavbě, neuvedeno do provozu | |
| regulační stanice | |
| ochranné zařízení | |
| kabel | |
| elektropřípojka | |
| kabel protikorozi ochrany | |
| anodové uzemnění | |
| stanice katodové ochrany | |
| pásmo vlivu anodového uzemnění SKAO | |

Provozovatel DS: GasNet, s.r.o.; Stavebník: Povodí Moravy, s.p., Dřevařská 932/11, 60200 Brno. K.ú.: Bohuslavice nad Moravou, Leština u Zábřeha, Hrabová u Dubicka.

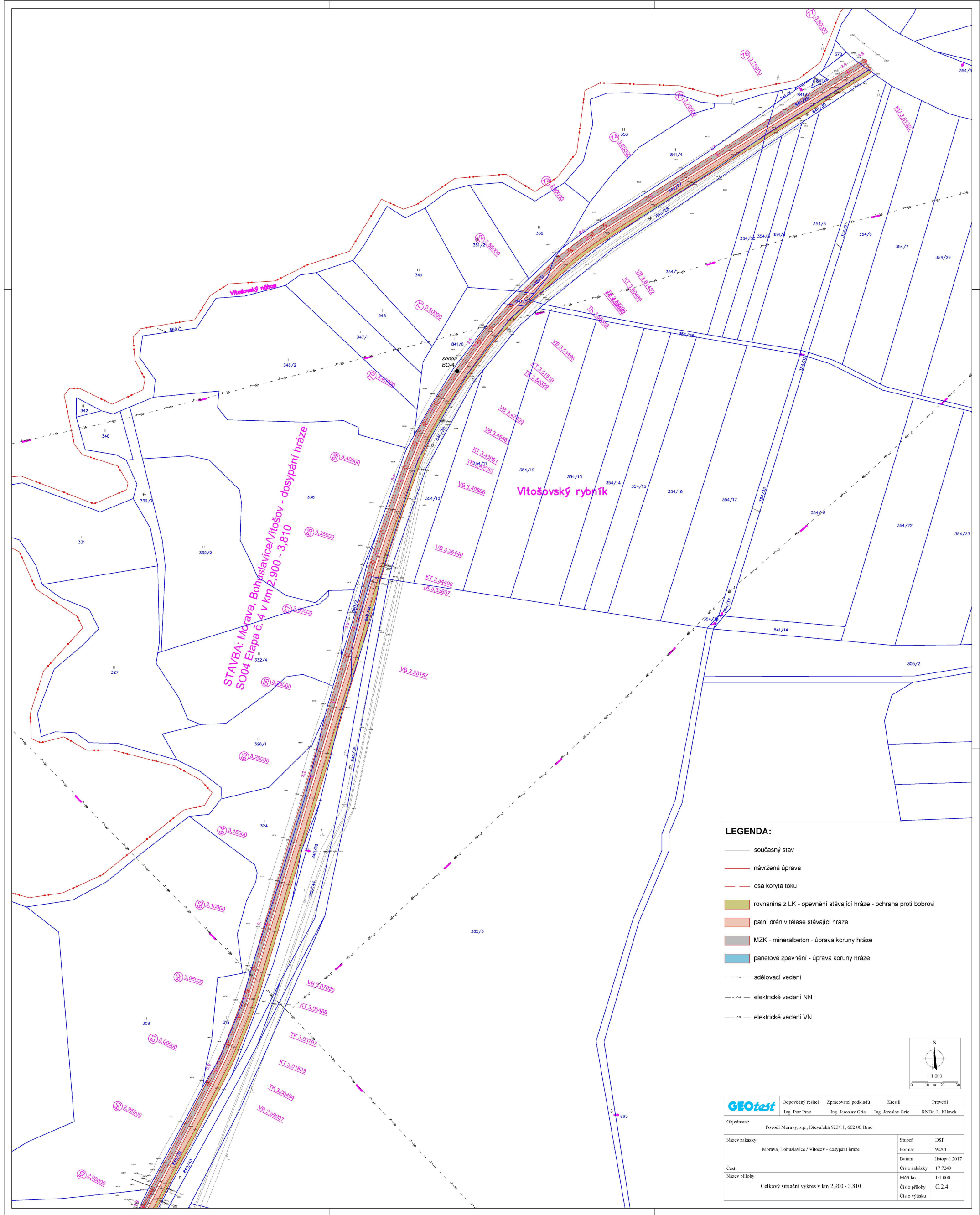




Provozovatel DS: GasNet, s.r.o.; Stavebník: Povodí Moravy, s.p., Dřevařská 932/11, 60200 Brno. K.ú.: Bohuslavice nad Moravou, Leština u Zábřeha, Hrabová u Dubicka.



Provozovatel DS: GasNet, s.r.o.; Stavebník: Povodí Moravy, s.p., Dřevařská 932/11, 60200 Brno. K.ú.: Bohuslavice nad Moravou, Leština u Zábřeha, Hrabová u Dubicka.





Obec Brníčko

Brníčko 120
789 75 Brníčko
Č R

IČO : 302 422

Tel. : 583 438 022
Fax. : 583 435 213

e-mail : ou-brnicko@c-box.cz

www.brnicko.estranky.cz

Ing. Jaroslav Gric
projektant

GEOtest, a.s.
Šmahova 1244/112, 627 00 Brno
tel.: 548 125 271 | mobil: 736 606 194
www.geotest.cz



V Brníčku dne 12.2.2018

Dobrý den,
na základě Vaší žádosti sdělujeme, že v obci Brníčko bude možné poskytnout mezideponii na dočasné skladování vytěžené zeminy na p.č. 3/1 v k.ú. Brníčko u Zábřeha.
Budeme požadovat zaslat návrh nájemní smlouvy s předložením dokladu o původu zeminy s rozbořem. Cena za pronájem pozemku bude předběžně činit 5.000,- Kč/měs.

S pozdravem


Jiří Bartoš
starosta obce



FW: Pozemky na mezideponii

Odesílatel: "Trunečka Vladimír" <vladimir.trunecka@balsac.cz>

2018-01-30 13:02

Příjemce: gric@geotest.cz

Kopie: vladimir.lastuvka@balsac.cz

Dobrý den pane Grici,

je mi líto, ale nemohu se Vám aktuálně zavázat k níže uvedenému požadavku, jelikož naše společnost Balsac papermill s.r.o. je pouze v nájmu. Majitelem pozemků a nemovitostí je společnost Besarone. Předpokládám, že do konce roku 2018 budeme mít jasno o dalším trvání nájemního vztahu, takže následně bychom se mohli k tomuto tématu vrátit.

Děkuji za pochopení a přeji hezký den.

Vladimír Trunečka

jednatel a ředitel společnosti



Lukavice 21
789 01 Zábřeh

mob: 734 353 689

tel: 583 030 100

e-mail: vladimir.trunecka@balsac.cz

**Krajský úřad Olomouckého kraje
Odbor životního prostředí a zemědělství
Jeremenkova 40a, 779 11 Olomouc**

Č. j.: KUOK 14893/2018
Sp.Zn: KÚOK/14622/2018/OŽPZ/7324
Vyřizuje: Mgr. Eva Stodolová
Tel.: 585 508 425
E-mail: e.stodolova@kr-olomoucky.cz
Počet listů: 1
Počet příloh: 0
Počet listů/svazků příloh: 0

V Olomouci dne 29. 1. 2018

**GEOtest, a.s.
Šmahova 1244/112
627 Brno**

Stanovisko s vyloučením významného vlivu na lokality soustavy Natura 2000

Krajský úřad Olomouckého kraje, Odbor životního prostředí a zemědělství, jako orgán ochrany přírody, příslušný podle § 77a odst. 4 písm. n) zákona č. 114/1992 Sb., o ochraně přírody a krajiny, ve znění pozdějších předpisů (dále jen „zákon“), po posouzení záměru „**Morava - Bohuslavice, Vitošov – dosypání hráze**“ žadatele „**Povodí Moravy, s. p., Dřevařská 932/11, 602 00 Brno, IČ: 70890013**“ zastoupeného „**GEOtest, a.s., Šmahova 1244/112, 627 Brno, IČ: 46344942**“ podaného dne 29. 1. 2018 vydává v souladu s § 45i odst. 1 výše uvedeného zákona toto stanovisko:

**Uvedený záměr nemůže mít samostatně nebo ve spojení s jinými záměry
a koncepcemi významný vliv na předmět ochrany nebo celistvost evropsky
významné lokality nebo ptačí oblasti.**

Zdůvodnění: Předmětem zájmu je úprava stávající sypané protipovodňové hráze v délce 3,810 km v k. ú. Bohuslavice nad Moravou a Hrabová u Dubicka. Z prostoru hráze budou odstraněny náletové keře a stromy vč. kořenového systému. Na koruně hráze bude obnovena komunikace. V patě hráze bude vybudován nový patní drén, který bude součástí dosypání hráze, a který bude zároveň sloužit jako ochrana proti bobrům. Účelem stavby je protipovodňová ochrana před rozlivy z řeky Moravy.

K žádosti je přiložena projektová dokumentace „*Morava, Bohuslavice/Vitošov – dosypání hráze*“, vypracovaná firmou GEOtest, a.s., Šmahova 1244/112, 627 00 Brno, v listopadu 2017. Součástí předložené projektové dokumentace je pre-screening hodnocení podle § 45i zákona č. 114/92 Sb., vypracované RNDr. Lukášem Mertou, Ph.D., Mrštíkovo nám. 53, 779 00 Olomouc, v listopadu 2017.

K tomu orgán ochrany přírody uvádí: Záměr se nachází na území evropsky významné lokality CZ0714073 Litovelské Pomoraví. Rozloha EVL je asi 9 458 ha. Jejím předmětem ochrany je osm typů přírodních stanovišť a osm evropsky významných druhů. Jak vyplývá z předloženého hodnocení záměru, v souvislosti s realizací záměru je jediným potenciálně dotčeným předmětem ochrany bobr evropský, a to ve fázi realizace stavby (omezení potravinové nabídky z důvodu odstranění dřevin z prostoru hráze, zvýšená ruchová zátěž v území), ale i ve fázi provozu stavby (součástí technického řešení opravy protipovodňové hráze je opatření proti hloubení nor do tělesa hráze). Zpracovatel hodnocení navrhuje několik opatření k minimalizaci negativních vlivů, především pro vyloučení možnosti zraňování a usmrcování potenciálně přítomných bobrů v prostoru hráze (zajistit biologický dozor, provést aktuální průzkum bobřích nor, příp. neinvazivně přinutit bobry k opuštění nor a hledání náhradní lokality apod.). Zpracovatel hodnocení dospěl k závěru, že vzhledem k přijatým opatřením na minimalizaci negativních dopadů stavby na populaci

bobra evropského a jeho velké ekologické plasticitě se nebude jednat o vliv významně negativní, a tedy že posuzovaný záměr nebude mít významný negativní vliv na příznivý stav žádných předmětů ochrany EVL Litovelské Pomoraví, ani na její celistvost.

Po seznámení se s předloženými podklady a s přihlédnutím k závěrům předloženého pre-screening hodnocení podle § 45i zákona dospěl orgán ochrany přírody k závěru, že záměr vzhledem ke svému charakteru nemá potenciál způsobit přímé, nepřímé či sekundární vlivy na celistvost a předmět ochrany výše uvedené lokality, a tedy žádné lokality soustavy Natura 2000. Jediným záměrem potenciálně dotčeným předmětem ochrany je bobr evropský, jehož početnost čítá dle údajů uvedených v Nálezové databázi ochrany přírody až 300 jedinců. Realizací záměru bude především dočasně snížena potravinová nabídka pro tento druh v daném prostoru a do budoucna bude zabráněno v hloubení nor do tělesa hráze. V okolí záměru se nachází dostatek jiných vhodných míst pro výskyt bobra evropského, a to především podél vodních toků protékajících daným územím.

Upozorňujeme, že v případě zjištění aktuálně bobry užívaných nor v tělese hráze, je nutno žádat o výjimku ze zákazů u zvláště chráněného druhu – bobra evropského dle § 56 zákona.

Požadujeme zajistit realizaci navržených opatření k minimalizaci negativních vlivů stavby, které jsou navrženy v předloženém hodnocení záměru.

otisk úředního razítka

Bc. Ing. Renata Honzáková
vedoucí oddělení ochrany přírody
Krajského úřadu Olomouckého kraje

Za správnost vyhotovení odpovídá: Mgr. Eva Stodolová



162/2018/MUZB



2017/1562/ZP-MUZB

Městský úřad Zábřeh, Odbor správní, Oddělení životního prostředí

GEOTEST, A. S.
ŠMAHOVA 1244/112
627 00 BRNO, ID DS: AXVP7BJ
ZASTUPUJÍCÍ
POVODÍ MORAVY, S. P.
DŘEVAŘSKÁ 932/11
602 00 BRNO

Č. J.: 2017/1562/ZP-MUZB
 SPISOVÁ ZN.: OŽP/1562/2017/ŠV
 VYŘIZUJE: Šváb, DiS., Mgr. Bartošová,
 Ing. Nimrichter, Bc. Pavlu, Ing. Pospíšilová
 TELEFON: 583 468 250 – 256, 240
 E-MAIL: miroslav.svab@muzabreh.cz
lydie.bartosova@muzabreh.cz
tomas.nimrichter@muzabreh.cz
ondrej.pavlu@muzabreh.cz
jana.pospisilova@muzabreh.cz
 DATUM: 02.01.2018

STANOVISKO

Městský úřad Zábřeh, oddělení životního prostředí obdržel dne 01. 12. 2017 žádost od společnosti GEOTest, a. s., Šmahova 1244/112, 627 00 Brno o stanovisko k projektové dokumentaci k ohlášení stavby a stavebnímu povolení „**Morava, Bohuslavice/Vitošov – dosypání hráze**“. Spolu se žádostí byla doložena projektová dokumentace vypracovaná 11/2017 společností GEOTest, a. s., Šmahova 1244/112, 627 00 Brno a plná moc k zastupování investora. Objednatel stavby je Povodí Moravy, s. p., Dřevařská 932/11, 602 00 Brno.

Stručná charakteristika záměru

Předložená projektová dokumentace řeší odstranění náletových keřů a stromů včetně kořenů z prostoru protipovodňové hráze v délce 3,8 km. Na koruně hráze bude dále obnovena komunikace. V patě hráze bude vybudován nový patní drén. Hráz bude dále dosypána. Hráz se nachází v k. ú. Bohuslavice nad Moravou a k. ú. Hrabová u Dubicka.

Stanovisko dle zákona č. 254/2001 Sb., o vodách a o změně některých zákonů, ve znění pozdějších předpisů:

(Ing. Jana Pospíšilová, tel.: 583 468 252)

Výše uvedený záměr podléhá podle § 15a vodního zákona **ohlášení** vodoprávnímu úřadu.

Upozornění:

1. Stanovisko není vyjádřením dle § 18 vodního zákona, není ani rozhodnutím ve správním řízení a nenahrazuje vyjádření, povolení ani souhlas vodoprávního úřadu vydaný podle tohoto zákona.

Stanovisko dle zákona č. 114/1992 Sb., o ochraně přírody a krajiny, ve znění pozdějších předpisů:

(Mgr. Lydie Bartošová, tel: 583 468 255)

Kácení dřevin v ochranném pásmu za účelem zajištění funkčnosti protipovodňové hráze je výkonem oprávnění podle zvláštních předpisů. Ke kácení není třeba povolení, ale toto musí být nejméně 15 dnů předem oznámeno příslušnému orgánu ochrany přírody. Správní orgán se domnívá, že jde o plnění povinností správce **a nejedná se o škodlivý zásah**. Zamýšlený zásah lze uskutečnit za předpokladu dodržení příslušných ustanovení zákona č. 114/1992 Sb., o ochraně přírody a krajiny, ve znění pozdějších předpisů. Správní orgán zvláště upozorňuje na zákaz úmyslného vyrušování ptáků, zejména během rozmnožování a odchovu mláďat. Uvedenému zákazu je nutné přizpůsobit termín zásahu, tj. v období vegetačního klidu.

Stanovisko dle zákona č. 289/1995 Sb., o lesích a o změně a doplnění některých zákonů (lesní zákon), ve znění pozdějších předpisů:

(Ing. Tomáš Nimrichter, tel: 583 468 256)

Z předložené projektové dokumentace je zřejmé, že se bude jednat o stavbu umístěvanou ve vzdálenosti kratší než 50 m od okraje lesa. Z tohoto důvodu je třeba přihlídnout k tomu, že při vlastním umístění této stavby bude nutno respektovat ustanovení § 14 odst. 2 lesního zákona, kde je stanoveno, že dotýká-li se řízení podle zvláštních předpisů zájmů chráněných lesním zákonem, rozhodne stavební úřad nebo jiný orgán státní správy jen se souhlasem příslušného orgánu státní správy lesů, který může svůj souhlas vázat na splnění podmínek. Tohoto souhlasu je třeba i k dotčení pozemků do vzdálenosti 50 m od okraje lesa. Podmínky jsou stanovovány na základě vyjádření vlastníků lesa, případně vyjádření příslušného odborného lesního hospodáře, kteří jsou při hospodaření v lese povinni dodržovat základní (§ 13), ale i ostatní ustanovení lesního zákona. Souhlas vydávaný jako podklad pro rozhodnutí o umístění stavby nebo územní souhlas a dále pro rozhodnutí o povolení stavby, zařízení nebo terénních úprav anebo jejich ohlášení, je závazným stanoviskem podle správního řádu a není samostatným rozhodnutím ve správním řízení.

Příslušné elektronické formuláře a bližší informace k případným požadavkům k dotčení PUPFL jsou umístěny na elektronické adrese

<http://www.zabreh.cz/mestsky-urad/zivotni-situace/30326-oddeleni-zivotniho-prostredi>

Stanovisko z hlediska nakládání s odpady dle zákona č. 185/2001 Sb., o odpadech a o změně některých dalších zákonů, ve znění pozdějších předpisů (dále jen zákon o odpadech):

(Ondřej Pavlů, tel: 583 468 251)

Městský úřad Zábřeh, oddělení životního prostředí, jako příslušný orgán veřejné správy v oblasti nakládání s odpady, **nemá** k předloženému záměru **námitek**.

Toto stanovisko je vyjádřením a podle § 79 odst. 5 zákona o odpadech nenahrazuje souhlasy vydávané podle tohoto zákona.

Stanovisko dle zákona č. 201/2012 Sb., o ochraně ovzduší v platném znění:

(Ondřej Pavlů, tel: 583 468 251)

Městský úřad Zábřeh, oddělení životního prostředí, jako příslušný orgán veřejné správy v oblasti ochrany ovzduší **nemá** k předloženému záměru **námitek**.

Stanovisko z hlediska zákona č. 334/1992 Sb., na ochranu zemědělského půdního fondu (ZPF), ve znění pozdějších předpisů (dále jen zákon o ZPF):

(Miroslav Šváb, Dis., tel.:583 468 250)

V předložené projektové dokumentaci je uvedeno, že se nepočítá se zábořem ZPF.

Pokud by výše uvedeným záměrem k trvalému záboru pozemků náležících do ZPF došlo, je nezbytné požádat příslušný orgán ochrany ZPF, zde Městský úřad Zábřeh, oddělení životního prostředí o trvalé odnětí půdy ze ZPF pro realizaci výše uvedené stavby dle § 9 odst. 6 zákona č. 334/1992 Sb., na ochranu ZPF, ve znění pozdějších předpisů.

K žádosti je nutné doložit následující podklady:

- a) předběžnou bilanci skřívky kulturních vrstev půdy a návrh způsobu jejich hospodárného využití,
- b) výsledky pedologického průzkumu
- c) údaje o odvodnění a závlahách
- d) údaje o protierozních opatřeních
- e) informaci, v jakém následném řízení podle zvláštního právního předpisu má být souhlas s odnětím zemědělské půdy ZPF podkladem.

f) zakres hranic bonitovaných půdně ekologických jednotek s vyznačením tříd ochrany

Orgán ochrany ZPF nemá k předloženému záměru námitek.

Ing. Bc. Květoslava Hýbllová
vedoucí oddělení životního prostředí



2595/2018/MUZB



2018/89/ZP-MUZB

Městský úřad Zábřeh, Odbor správní, oddělení životního prostředí

Adresáti:

Dle rozdělovníku.

Č. JEDNACÍ: 2018/89/ZP-MUZB
 SPISOVÁ ZN.: OŽP/89/2018/NI
 VYŘIZUJE: Ing. Tomáš Nimrichter
 TELEFON: 583 468 256
 E-MAIL: tomas.nimrichter@muzabreh.cz
 DATUM: 12.01.2018

Z Á V A Z N Ě S T A N O V I S K O

Souhlas k vydání rozhodnutí o umístění stavby do 50 m od okraje lesa.

Městský úřad Zábřeh, Odbor správní, oddělení životního prostředí (dále jen „MěÚ“), jako věcně příslušný orgán státní správy lesů podle ustanovení § 47 odst. 1 písm. a) a § 48 odst. 2 písm. c) zákona č. 289/1995 Sb., o lesích a o změně a doplnění některých zákonů (lesní zákon), ve znění pozdějších předpisů, a jako místně příslušný podle § 11 zákona č. 500/2004 Sb., správní řád, ve znění pozdějších předpisů (dále jen „správní řád“), na základě žádosti žadatele:

GEOtest a.s., Šmahova 1244/122, 627 00 Brno, IČ: 46344942 (dále jen „žadatel“), zastupujícího na základě plné moci právnickou osobu Povodí Moravy, s.p., se sídlem v Brně

v souladu s ustanovením § 149 odst. 1 správního řádu, **v y d á v á** podle ustanovení § 14 odst. 2 lesního zákona **souhlas k vydání rozhodnutí o umístění stavby do 50 m od okraje lesa**, a to stavby „Morava, Bohuslavice/Vitošov – dosypání hráze“ (dále jen „stavba“).

Předmětná plánovaná stavba je dle žadatele umístěována ve vzdálenosti do 50 m od okraje pozemků určených k plnění funkcí lesa v k.ú. Bohuslavice nad Moravou p. č. 295 vlastník Anna Vachutková, Bohuslavice 11; p.č. 287 vlastník Karel Drlík, Bohuslavice 8; p.č. 275/1, 275/3, 234 vlastníci SJM Zdeněk Brzobohatý a Kamila Brzobohatá, Komenského 325, Leština; p.č. 266/1, 266/2 vlastník Vítězslava Koukalová, Bezručova 30, Loštice; p.č. 256/1, 256/2 vlastník Ing. Karel Korger, Bohuslavice 120; p.č. 237/1 vlastník obec Bohuslavice; p.č. 238 vlastník Jiří Kadlec, Bohuslavice 32 a pozemků v k.ú. Hrabová u Dubicka p.č. 218 a 305/30 vlastník obec Hrabová.

Souhlas se uděluje za těchto podmínek:

1. V průběhu přípravy a realizace stavby je nutno postupovat v souladu s ustanovením § 11 odst. 1 lesního zákona, tak aby při stavebních pracích nedocházelo k ohrožení či poškození lesa a lesní pozemky nebyly v průběhu výstavby dotčeny stavební činností, skládkováním stavebního materiálu, těžbou a ořezáváním či poškozováním lesních dřevin.
2. Realizací stavby nebude omezováno řádné hospodaření v dotčených lesních porostech.
3. V případě, že bude nutno některé pozemky dočasně nebo trvale odejmout z plnění funkcí lesa nebo omezit využívání těchto pozemků, bude postupováno v souladu s ustanovením § 15-18 lesního zákona.

Zdůvodnění:

Podáním ze dne 22.12.2017 požádal výše uvedený žadatel o vydání souhlasu k vydání rozhodnutí o umístění výše uvedené předmětné stavby, která je navrhována ve vzdálenosti do 50 m od okraje pozemků určených k plnění funkcí lesa, kterými jsou výše uvedené pozemky v k. ú. Bohuslavice nad Moravou a v k.ú. Hrabová u Dubicka.

Stručný popis stavby: „Stávající ochranná protipovodňová hráz bude na žádost investora uvedena do původního projektovaného stavu. Stávající půdorys nebude měněn. V rámci stavebních prací dojde pouze ke zbudování patního drénu, který bude součástí hráze a zároveň bude sloužit jako ochrana proti setraktivní činnosti bobra. Stávající tvar hráze nebude měněn. Koruna hráze bude zpevněna tak, aby mohla být pojižděna technikou investora.

Jednotlivé pozemky nebudou stavební činností dotčeny. Veškeré stavební práce budou prováděny pouze na tělese stávající hráze“.

K žádosti jsou doloženy tyto podklady:

- plná moc,
- projektová dokumentace, která je uložena na stavebním úřadě MěÚ Zábřeh.

Vydání závazného stanoviska je úkonem, při kterém správní orgán postupuje podle ustanovení § 2-8 správního řádu, zejména je povinen zjistit stav věci, o němž nejsou důvodné pochybnosti, vyřídit věc bez zbytečných průtahů a dotčené osoby co nejméně zatěžovat. Při zjišťování stavu věci správní orgán vycházel z podkladů předložených žadatelem, z údajů získaných z úřední evidence, kterou správní orgán sám vede, a z dalších podkladů, které si v rámci řízení opatřil.

Jedná se zejména o níže uvedené podklady:

- Údaje z lesního hospodářského plánu a lesních hospodářských osnov platných od 01.01.2009 do 31.12.2018 .
- Aktuální údaje o vlastnictví předmětných pozemků získané elektronickou cestou pomocí dálkového přístupu do katastru nemovitostí.

Před vydáním souhlasu podle ustanovení § 14 odst. 2 lesního zákona orgán státní správy lesů z výše uvedených podkladů zjišťoval, zda a jak je předmětná akce ve střetu se zájmy chráněnými lesním zákonem. Při realizaci záměru je nutno, aby byly dodrženy základní povinnosti k ochraně pozemků určených k plnění funkcí lesa, zejména uvedené v ustanovení § 11 a § 13 odst. 1 lesního zákona, kde je mj. uvedeno, že každý si musí počínat tak, aby nedocházelo k ohrožování nebo poškozování lesů, jakož i objektů a zařízení sloužících hospodaření v lese.

Na základě výše uvedených důvodů a zjištěných skutečností orgán státní správy lesů žadateli vydal souhlas k vydání rozhodnutí o umístění stavby do 50 m od okraje lesa.

Poučení:

Závazné stanovisko je úkon učiněný správním orgánem na základě zákona, který není samostatným rozhodnutím ve správním řízení a jehož obsah je závazný pro výrokovou část rozhodnutí jiného správního orgánu. Proti tomuto závaznému stanovisku se nelze odvolat. Jeho obsah je možné přezkoumat pouze v rámci odvolání proti rozhodnutí, jehož vydání podmiňuje.

Ing. Bc. Květoslava Hýblová
vedoucí oddělení životního prostředí

Rozdělovník:

Na dodejku:

1. GEOtest a.s., Šmahova 1244/122, 627 00 Brno, ID DS: axvp7bj

Dotčené orgány:

2. MěÚ Zábřeh, stavební a vyvlastňovací úřad (doručováno vnitřní poštou)



KÁMEN Zbraslav, a.s.
 Žitavského 1178, 156 00 Praha 5
 IČ: 01820460, DIČ: CZ01820460
 společnost zapsána v OR vedeném
 Městským soudem v Praze,
 oddíl B, vložka 19215

Pískovna Mohelnice
Nádraží 15, 789 85 Mohelnice

GEOtest, a.s.

Šmahova 1244/112

627 00 Brno, Czech Republic

V Mohelnici dne: 5.1.2018

Vyřizuje: Ing.Pavel Rulíšek, tel.724 259 247

Věc: Cenová nabídka

Na základě vaší poptávky ze dne 4.1.2018 uvádíme níže nabídku:

- materiál na dosypání povodňových hrází 50,-Kč/t

Cena je uvedena na dodávky v roce 2018 – 2020. Dodávky v dalších letech budou k jednání.

Žádáme o posouzení naší nabídky a sdělení Vašeho stanoviska.

Uvedená nabídka bude platná po zaslání objednávky.

Platnost cenové nabídky do 31.3.2018

Uvedená cena je bez DPH

Splatnost 30 dní

S pozdravem

Ing.Pavel Rulíšek

Vedoucí provozovny

**GEOtest, a.s.**

Šmahova 1244/112
627 00 Brno, Czech Republic
Ing. Jaroslav Gric
mobil: 736 606 194
tel.: 548 125 271
email: gric@geotest.cz

V Rapotíně 26.10.2017

Vyřizuje: Vladimír Čech

Tel. / E-mail: +420 602 705 182, Vladimír.cech@sitac.cz

Vaše značka:

Naše značka:

NABÍDKA (OBJEDNÁVKA) PŘEVZETÍ ODPADŮ OPRÁVNĚNOU OSOBOU

Na základě Vaší poptávky Vám zasílám nabídku na odstranění níže uvedených odpadů

akce : "Morava, Bohuslavice / Vitošov - dosypání hráze".

| Katalog. č. odpadu | Název odpadu dle katalogu odpadů | Kat. odp. | Předpokládané množství | MJ | Cena Kč/MJ | Poznámka | Kód nakládání |
|-----------------------|---|-----------|---------------------------|----|---------------|----------|------------------|
| 170504 | Zemina a kamení neuvedené pod 170503 | O | 1500t | t | 180,- | * | |

* - u takto označených odpadů cena závisí na výsledcích rozboru vzorku odpadu dle požadavků pro dané technologie odstranění.

V případě **170504**, je nutné předložit vyhovující rozbor 10.1, 10.2 dle vyhl. 294/2005

Uvedená cena za odstranění odpadu je bez dopravy.

K výše uvedené ceně se připočítává platná DPH. Ceny jsou garantovány nejdéle do 31.5.2018

Fakturace proběhne podle jednotkových cen dle skutečného množství.

Forma úhrady: fakturou (splatnost faktury je 14 dní, úrok z prodlení je 0,1 % za každý den z prodlení)

Datum zahájení a ukončení plnění: přeprava a odstranění odpadu bude probíhat v období 2018

Identifikace objednatele : GEOtest, a.s.

Místo realizace: Morava, Bohuslavice / Vitošov

Na každý předávací doklad prosím uvádějte kód místa vzniku odpadu (IČP)

Společnost SUEZ Využití zdrojů a.s. si vyhrazuje právo na odstoupení od smluvního vztahu v případě, že skutečně předávaný odpad je jiné povahy, než je výše specifikováno a dohodnuto v této objednávce.

S pozdravem

Vladimír Čech
obchodní manažer
SUEZ Využití zdrojů a.s.
divize SEVER, provoz Rapotín

SUEZ Využití zdrojů a.s.

Španělská 1073/10, 120 00 PRAHA 2 – VINOHRADY, Zákaznická linka 800 102 000, www.sitac.cz

IČO: 256 38 955, DIČ: CZ25638955, bankovní spojení: KB, a.s., č.ú. 27-9328790297/0100, společnost zapsaná u Městského soudu v Praze, oddíl B, vložka 9378

Divize SEVER: Na Střelnici 633, 788 14 RAPOTÍN, Tel.: +420 583 215 308, Fax: +420 583 216 627



*** Souhlasíme s uvedenými podmínkami a závazně objednáváme tímto výše specifikované služby dle nabídky č.:**

Jméno, příjmení a funkce oprávněné osoby objednatele:

V dne 2017

.....
za objednatele
(razítko a podpis)